

# มหาวิทยาลัยเทคโนโลยี ราชมงคลพระนคร

Rajamangala University of Technology Phra Nakhon

# RMUTA



## รายงานฉบับสมบูรณ์

โครงการการพัฒนาผลิตภัณฑ์ผ้าบาติกและดอกโอบัว  
เพื่อยกระดับการท่องเที่ยวของชุมชนในตำบลเกาะเกร็ด  
จังหวัดนนทบุรี

งบประมาณตามโครงการคลินิกเทคโนโลยี ประจำปีงบประมาณ พ.ศ. ๒๕๖๗



## รายงานฉบับสมบูรณ์

โครงการพัฒนาผลิตภัณฑ์ผ้าบาติกและดอกไม้ใยบัว  
เพื่อยกระดับการท่องเที่ยวของชุมชนในตำบลเกาะเกร็ด จังหวัดนนทบุรี  
(งบประมาณตามโครงการคลินิกเทคโนโลยี ประจำปีงบประมาณ พ.ศ. 2567)



กระทรวงการอุดมศึกษา วิทยาศาสตร์ วิจัยและนวัตกรรม

ที่ปรึกษาโครงการ

ดร.ชลากร อุดมรักษาสกุล

ผู้รับผิดชอบโครงการ

นางสาวดวงฤทัย แก้วคำ

ศูนย์คลินิกเทคโนโลยีสถาบันวิจัยและพัฒนา มหาวิทยาลัยเทคโนโลยีราชมงคลพระนคร

399 ถนนสามเสน แขวงวชิรพยาบาล เขตดุสิต กรุงเทพมหานคร 10300

โทรศัพท์ : 0 2665 3777, 0 2665 3888 ต่อ 8203

<http://www.clinictech.rmutp.ac.th>

**บทสรุปผู้บริหาร**  
**โครงการพัฒนาผลิตภัณฑ์ผ้าบาติกและดอกไม้ยิบัว**  
**เพื่อยกระดับการท่องเที่ยวของชุมชนในตำบลเกาะเกร็ด จังหวัดนนทบุรี**

**1. บทนำ**

**1.1 ความเป็นมาของโครงการ**

สถาบันวิจัยและพัฒนา เป็นหน่วยงานในสังกัดมหาวิทยาลัยเทคโนโลยีราชมงคลพระนคร มีวิสัยทัศน์เป็นสถาบันที่บูรณาการงานวิจัย นวัตกรรม วิชาการของมหาวิทยาลัย เพื่อนำไปสู่การพัฒนา เศรษฐกิจและสังคม โดยหนึ่งในพันธกิจของสถาบันคือบริการวิชาการและสังคม เพื่อสร้างและพัฒนาอาชีพ โดยยึดนโยบายและยุทธศาสตร์การพัฒนาประเทศ ซึ่งดำเนินการมาตลอดระยะเวลาของการบริหารจัดการ สถาบัน ตั้งแต่ปี 2550 ถึงปัจจุบัน โดยบริการวิชาการในรูปแบบการสำรวจข้อมูลความต้องการของชุมชน เพื่อให้ทราบถึงประเด็นปัญหาหรือความต้องการของชุมชนอย่างแท้จริง บริการให้คำปรึกษาและข้อมูล เทคโนโลยีผ่านช่องทางโทรศัพท์ ระบบออนไลน์ เว็บไซต์ และสื่อสังคมออนไลน์ ถ่ายทอดเทคโนโลยี ในรูปแบบของการจัดนิทรรศการ การอบรมเชิงปฏิบัติการแก่กลุ่มชุมชนในพื้นที่ภาคกลาง ซึ่งจากกิจกรรม การลงพื้นที่เสวนาแลกเปลี่ยนเรียนรู้ร่วมกับองค์การบริหารส่วนตำบลเกาะเกร็ด พร้อมทั้งสำรวจปัญหา และความต้องการของกลุ่มชุมชนในตำบลเกาะเกร็ด อำเภอปากเกร็ด จังหวัดนนทบุรี ภายใต้โครงการ ให้คำปรึกษาและบริการข้อมูลเทคโนโลยี ประจำปีงบประมาณ พ.ศ. 2565 เมื่อวันที่ 19 เมษายน 2565 โดยสำรวจข้อมูลกลุ่มชุมชนและผู้ประกอบการในตำบลเกาะเกร็ด อำเภอปากเกร็ด จังหวัดนนทบุรี จำนวน 11 แห่ง พบว่า ประเด็นปัญหาที่กลุ่มชุมชนและผู้ประกอบการมีความต้องการเร่งด่วนเป็นเรื่อง ของการประชาสัมพันธ์การท่องเที่ยวในพื้นที่เกาะเกร็ด เพื่อให้นักท่องเที่ยวเดินทางมาเที่ยวที่เกาะเกร็ด เพิ่มขึ้น อันจะทำให้เกิดการกระจายรายได้สู่ชุมชนในตำบลเกาะเกร็ด รองลงมาเป็นเรื่องของการพัฒนาอาชีพใหม่ การพัฒนาผลิตภัณฑ์ บรรจุภัณฑ์ และการเพิ่มช่องทางการตลาด ตามลำดับ

วิสาหกิจชุมชนผ้าบาติกและดอกไม้ยิบัว อำเภอปากเกร็ด จังหวัดนนทบุรี ตั้งอยู่เลขที่ 53/1 หมู่ 3 ตำบลเกาะเกร็ด อำเภอปากเกร็ด จังหวัดนนทบุรี ปัจจุบันมีสมาชิกทั้งสิ้นจำนวน 18 คน อาชีพหลักคือ การผลิตและจำหน่ายผลิตภัณฑ์ของกลุ่ม รวมถึงการให้บริการด้านการท่องเที่ยวเชิงสร้างสรรค์ เป็นการ รวมกลุ่มกันโดยการนำของคุณลัดดา วันยาเล ประธานกลุ่มฯ ที่ได้ถ่ายทอดองค์ความรู้ในการทำผ้าบาติก ไปสู่ครอบครัวและชาวมุสลิมในละแวกใกล้เคียง เพื่อสร้างงาน สร้างอาชีพ และสร้างรายได้ให้กับคนใน ชุมชน โดยริเริ่มก่อตั้งกลุ่มตั้งแต่ปี 2547 ผลิตภัณฑ์ของกลุ่ม ประกอบด้วย ผ้าบาติก ผลิตภัณฑ์จากดอกไม้ ยิบัว ผ้ามัดย้อมในหลากหลายรูปแบบ เช่น ผ้าคลุมไหล่ เสื้อยืดมัดย้อม ยางรัดผม พวงกุญแจ กระเป๋าหูรูด กระเป๋าถือ กระเป๋าสะพาย เป็นต้น และเป็นฐานการเรียนรู้ในการทำกิจกรรมเกี่ยวกับผ้าบาติก เช่น การทำ ผ้าบาติก การเพ้นท์ผ้าบาติก การวาดภาพระบายสีผ้าเซ็ดหน้าจากผ้าบาติก โดยมีรายได้เฉลี่ยในปี 2563 ที่ประมาณ 3,500 บาทต่อเดือน หรือ 42,000 บาทต่อปี รายได้เฉลี่ยในปี 2564 ที่ประมาณ 3,800 บาท ต่อเดือน หรือ 45,600 บาทต่อปี และมีรายได้เฉลี่ยในปี 2565 ที่ประมาณ 4,000 บาทต่อเดือน

หรือ 48,000 บาทต่อปี ทางกลุ่มสามารถผลิตผลิตภัณฑ์จากผ้าใยบัวได้ในปริมาณ 200-500 ชิ้นต่อเดือน หรือ 2,400-6,000 ชิ้นต่อปี ช่องทางการจัดจำหน่าย ได้แก่ จำหน่ายผ่านหน้าร้าน ผักขายตามสถานที่รับ ผัก ขายผ่านนายหน้า และผลิตตามคำสั่งซื้อของลูกค้า จากการสำรวจปัญหาและความต้องการของกลุ่มฯ พบว่า ทางกลุ่มมีความต้องการพัฒนากระเป๋ผ้า เสื้อแฟชั่น และกางเกงให้มีความทันสมัยมากขึ้น เพื่อให้รองรับกับเทรนด์แฟชั่นและสไตล์การแต่งกายของผู้บริโภคในปัจจุบัน และต้องการองค์ความรู้ในการสร้าง อาชีพใหม่คือการทำผลิตภัณฑ์ขนมมงคลสำหรับชาวมุสลิมเพื่อเพิ่มรายได้ให้กับกลุ่มอีกหนึ่งทาง

โครงการพัฒนาผลิตภัณฑ์ผ้าบาติกและดอกไม้ใยบัว เพื่อยกระดับการท่องเที่ยวของชุมชนในตำบล เกาะเกร็ด จังหวัดนนทบุรี จึงเป็นโครงการที่มุ่งเน้นในการส่งเสริมการท่องเที่ยวในตำบลเกาะเกร็ด พัฒนาสินค้าหรือบริการที่คนในชุมชนใช้ประกอบอาชีพเดิม ตลอดจนเสริมสร้างอาชีพใหม่ให้กับคนใน ชุมชนตำบลเกาะเกร็ด อำเภอปากเกร็ด จังหวัดนนทบุรี เพื่อให้เกิดการกระจายรายได้สู่ชุมชน เพิ่มรายได้จากการจำหน่ายสินค้าหรือบริการเดิมและรายได้จากการจำหน่ายผลิตภัณฑ์ใหม่ ส่งผลให้เกิด อาชีพใหม่ในชุมชน อันอาจจะนำไปสู่การจ้างงาน คนในชุมชนได้รับการพัฒนาคุณภาพชีวิตและมีความ เป็นอยู่ที่ดีขึ้น

## 1.2 วัตถุประสงค์

- 1.2.1 เพื่อจัดทำสื่อประชาสัมพันธ์การท่องเที่ยวในตำบลเกาะเกร็ด อำเภอปากเกร็ด จังหวัดนนทบุรี
- 1.2.2 เพื่อพัฒนาสินค้าหรือบริการที่สอดคล้องกับความต้องการของวิสาหกิจชุมชนผ้าบาติกและ ดอกไม้ใยบัว
- 1.2.3 เพื่อเสริมสร้างอาชีพใหม่ให้กับคนในชุมชนตำบลเกาะเกร็ด อำเภอปากเกร็ด จังหวัดนนทบุรี

## 2. วิธีดำเนินการ

- 2.1 ติดต่อประสานงานกับกลุ่มเป้าหมายเพื่อเตรียมความพร้อมของการอบรมเชิงปฏิบัติการ
- 2.2 ติดต่อสถานที่ในการอบรมเชิงปฏิบัติการ
- 2.3 จัดเตรียมเอกสาร และอุปกรณ์ต่าง ๆ สำหรับการถ่ายทอดเทคโนโลยี
- 2.4 ดำเนินการถ่ายทอดเทคโนโลยี
- 2.5 ติดตามและประเมินผลการถ่ายทอดเทคโนโลยี

## 3. ผลการดำเนินการ

**22-23 สิงหาคม 2567** ลงพื้นที่ดำเนินโครงการพัฒนาผลิตภัณฑ์ผ้าบาติกและดอกไม้ใยบัว เพื่อยกระดับการท่องเที่ยวของชุมชนในตำบลเกาะเกร็ด จังหวัดนนทบุรี ประจำปีงบประมาณ พ.ศ. 2567 ครั้งที่ 1 ณ วิสาหกิจชุมชนผ้าบาติกและดอกไม้ใยบัว อำเภอปากเกร็ด จังหวัดนนทบุรี โดยได้รับความ อนุเคราะห์วิทยากรจากคณะอุตสาหกรรมสิ่งทอและออกแบบแฟชั่น ได้แก่ ผศ.เสาวณีย์ อารีจงเจริญ และ นายณฤพน ไพศาลตันติวงศ์ บรรยายและฝึกปฏิบัติ ถ่ายทอดเทคโนโลยีด้านการพัฒนาผลิตภัณฑ์ผ้าบาติก ได้แก่ กระเป๋ผ้า เสื้อ และกางเกง ให้มีความทันสมัยมากขึ้น

**27 สิงหาคม 2567** ลงพื้นที่ดำเนินโครงการพัฒนาผลิตภัณฑ์ผ้าบาติกและดอกไม้ไยบัว เพื่อยกระดับการท่องเที่ยวของชุมชนในตำบลเกาะเกร็ด จังหวัดนนทบุรี ประจำปีงบประมาณ พ.ศ. 2567 ครั้งที่ 2 ณ วิสาหกิจชุมชนผ้าบาติกและดอกไม้ไยบัว อำเภอปากเกร็ด จังหวัดนนทบุรี โดยได้รับความอนุเคราะห์วิทยากรจากคณะเทคโนโลยีคหกรรมศาสตร์ ได้แก่ ผศ.ดร.เชาวลิต อุปฐาก และ นายกฤตเมธ รongรัตน์ บรรยายและฝึกปฏิบัติ ถ่ายทอดเทคโนโลยีด้านการทำขนมมงคลสำหรับชาวมุสลิม ได้แก่ ทองเอก ทองหยิบ ทองหยอด และฝอยทอง พร้อมทั้งบันทึกภาพนิ่ง และวิดีโอ ของวิสาหกิจชุมชนผ้าบาติกและดอกไม้ไยบัว โดยมีคณะทำงานสถาบันวิจัยและพัฒนา และคณะทำงานสำนักวิทยบริการและเทคโนโลยีสารสนเทศ เก็บรวบรวมข้อมูลที่ใช้ในการจัดทำสื่อประชาสัมพันธ์การท่องเที่ยวในตำบลเกาะเกร็ด อำเภอปากเกร็ด จังหวัดนนทบุรี

**28-29 สิงหาคม 2567** ลงพื้นที่ดำเนินโครงการพัฒนาผลิตภัณฑ์ผ้าบาติกและดอกไม้ไยบัว เพื่อยกระดับการท่องเที่ยวของชุมชนในตำบลเกาะเกร็ด จังหวัดนนทบุรี ประจำปีงบประมาณ พ.ศ. 2567 ครั้งที่ 3 โดยบันทึกภาพนิ่ง และวิดีโอ ณ ตำบลเกาะเกร็ด อำเภอปากเกร็ด จังหวัดนนทบุรี โดยมีคณะทำงานสถาบันวิจัยและพัฒนา และคณะทำงานสำนักวิทยบริการและเทคโนโลยีสารสนเทศ เก็บรวบรวมข้อมูลที่ใช้ในการจัดทำสื่อประชาสัมพันธ์การท่องเที่ยวในตำบลเกาะเกร็ด อำเภอปากเกร็ด จังหวัดนนทบุรี ได้แก่ ข้อมูลชุมชน/กลุ่มชุมชน/ผู้ประกอบการ 8 กลุ่ม ประกอบด้วย 1) กลุ่มท่องเที่ยวเกาะเกร็ด จักรยานให้เช่า (ผู้ใหญ่อี้ด) 2) ชมพูชนมไทย เกาะเกร็ด 3) แก่-ลอรี คาเฟ่แอนด์โฮมสเตย์ เกาะเกร็ด 4) บ้านศิลป์สยาม เกาะเกร็ด 5) กลุ่มส่งเสริมขนาดแผนไทย 6) วันเพ็ญซาราแดง 7) เครื่องปั้นดินเผาป่าตุ่มชุมชนเกาะเกร็ด 8) สมุนไพร บ้านยาสา เกาะเกร็ด

จัดทำสื่อประชาสัมพันธ์การท่องเที่ยวในตำบลเกาะเกร็ด จำนวน 4 ประเภท ได้แก่ สื่อประชาสัมพันธ์การท่องเที่ยวในตำบลเกาะเกร็ด รูปแบบวิดีโอ เผยแพร่ผ่าน YouTube Clinictchnology RMUTP รูปแบบคลิปวิดีโอสั้น เผยแพร่ผ่าน TikTok รูปแบบบทความออนไลน์ และรูปแบบ Infographic เผยแพร่ผ่านเพจเฟซบุ๊ก “Clinic technology of RMUTP” และ เพจเฟซบุ๊ก “สถาบันวิจัยและพัฒนา ราชมงคลพระนคร” เว็บไซต์ “คลินิกเทคโนโลยี มหาวิทยาลัยเทคโนโลยีราชมงคลพระนคร” และ เว็บไซต์ “สถาบันวิจัยและพัฒนา มหาวิทยาลัยเทคโนโลยีราชมงคลพระนคร”

**28 กันยายน 2567** ลงพื้นที่ประเมินผลการติดตามการนำไปใช้ประโยชน์ ณ วิสาหกิจชุมชนผ้าบาติกและดอกไม้ไยบัว อำเภอปากเกร็ด จังหวัดนนทบุรี พบว่า ผู้เข้าร่วมโครงการสามารถนำความรู้ไปใช้ประโยชน์ได้ ร้อยละ 100 โดยผู้เข้าร่วมโครงการส่วนใหญ่นำความรู้ที่ได้รับไปใช้ประโยชน์และประเมินเป็นรายได้เสริม ร้อยละ 57.89 และสามารถนำความรู้ไปลดรายจ่าย คิดเป็นร้อยละ 10.53 ด้านคุณภาพชีวิตสามารถระบุเป็นเงิน ร้อยละ 52.63 ผู้เข้าร่วมโครงการส่วนใหญ่เริ่มนำความรู้ที่ได้รับไปใช้หลังการอบรมภายใน 1 เดือน ร้อยละ 57.90 ส่วนใหญ่นำความรู้ไปใช้ในชุมชน/กลุ่ม ร้อยละ 84.21 โดยนำความรู้ไปขยายผลต่อในด้านการประยุกต์เป็นองค์ความรู้ใหม่ ร้อยละ 84.21

## 4. สรุปผลการดำเนินงานตามค่าเป้าหมายของผลผลิต/ผลลัพธ์ของโครงการ

ผลผลิต/ผลลัพธ์	หน่วย	ค่าเป้าหมาย	
		แผน	ผล
1. จำนวนสื่อประชาสัมพันธ์การท่องเที่ยวในตำบลเกาะเกร็ด	ประเภท	2	4
2. จำนวนสินค้าหรือบริการของชุมชนที่ได้รับการพัฒนา	ผลิตภัณฑ์/บริการ	3	6
3. จำนวนคนที่ได้รับการถ่ายทอดความรู้/เทคโนโลยี	คน	35	38
4. จำนวนเทคโนโลยีที่ถ่ายทอด ได้แก่ การทำมัดย้อมและ ลวดลายพิมพ์ผ้า การทำทองเอก การทำทองหยิบ การทำ ทองหยอด การทำฝอยทอง	เรื่อง	5	5
5. จำนวนวิทยากรที่สามารถถ่ายทอดความรู้ให้ผู้อื่นได้	คน	1	3
6. ร้อยละความพึงพอใจของผู้รับบริการ	ร้อยละ	95.00	96.20
7. จำนวนผู้นำความรู้/เทคโนโลยีที่ได้รับไปใช้ประโยชน์	คน	10	38
8. สัดส่วนมูลค่าทางเศรษฐกิจที่จะเกิดขึ้น	เท่า	1	1.09

### กิตติกรรมประกาศ

โครงการพัฒนาผลิตภัณฑ์ผ้าบาติกและดอกไม้ใยบัว เพื่อยกระดับการท่องเที่ยวของชุมชนในตำบลเกาะเกร็ด จังหวัดนนทบุรี ประสบความสำเร็จ เพราะได้รับการสนับสนุนงบประมาณตามโครงการคลินิกเทคโนโลยี ประจำปีงบประมาณ พ.ศ. 2567 จากกระทรวงการอุดมศึกษา วิทยาศาสตร์ วิจัยและนวัตกรรม ขอขอบพระคุณอธิการบดีมหาวิทยาลัยเทคโนโลยีราชมงคลพระนคร รองอธิการบดี ผศ.ดร.ปริญญ์ บุญกนิษฐ ที่ให้การสนับสนุนการดำเนินงานของโครงการนี้จนสำเร็จลุล่วง ขอขอบพระคุณผู้อำนวยการสถาบันวิจัยและพัฒนา ที่ให้การสนับสนุนและให้คำปรึกษาแนะนำในการดำเนินโครงการ และขอบคุณเจ้าหน้าที่ศูนย์คลินิกเทคโนโลยีสถาบันวิจัยและพัฒนา ที่ให้ความร่วมมือในการทำงาน รวมทั้งมีส่วนร่วมในความสำเร็จของโครงการนี้

นางสาวดวงฤทัย แก้วคำ

หัวหน้างานบริการวิชาการ

ผู้รับผิดชอบโครงการฯ

มหาวิทยาลัยเทคโนโลยีราชมงคลพระนคร

## สารบัญ

เรื่อง	หน้า
บทสรุปผู้บริหาร	(1)
กิตติกรรมประกาศ	(5)
สารบัญเรื่อง	(6)
สารบัญตาราง	(7)
สารบัญภาพ	(8)
บทที่ 1 รายละเอียดโครงการ	1
ข้อเสนอโครงการ	1
บทที่ 2 การดำเนินการถ่ายทอดเทคโนโลยี	13
1 คณะกรรมการดำเนินงาน	13
2 กิจกรรมและวิธีดำเนินการ	14
3 กำหนดการ	16
4 รายชื่อผู้รับการฝึกอบรม	19
5 รายชื่อชุมชน/กลุ่มชุมชน/ผู้ประกอบการ จัดทำสื่อประชาสัมพันธ์	22
การท่องเที่ยวในตำบลเกาะเกร็ด	
6 สื่อประชาสัมพันธ์การท่องเที่ยวในตำบลเกาะเกร็ด	24
บทที่ 3 ผลการประเมิน	28
1 ข้อมูลประเมินผลเมื่อจบการถ่ายทอดเทคโนโลยี	28
บทที่ 4 ผลการติดตามการนำไปใช้ประโยชน์	30
1 ข้อมูลการติดตามผลการนำไปใช้ประโยชน์	30
2 ภาพกิจกรรม	33
ภาคผนวก	44
1 แบบใบสมัคร	
2 แบบประเมินผลเมื่อจบการถ่ายทอดฯ ทันที	
3 แบบติดตามประเมินผล	
4 เอกสารที่เกี่ยวข้องกับการดำเนินงาน	
5 เอกสารฝึกอบรม	



## สารบัญตาราง

ตารางที่	หน้า
2.1 ข้อมูลผู้เข้ารับการฝึกอบรม	19
2.2 ข้อมูลชุมชน/กลุ่มชุมชน/ผู้ประกอบการ จัดทำสื่อประชาสัมพันธ์	22
3.1 ค่าร้อยละและค่าเฉลี่ยของความพึงพอใจต่อโครงการ	29
4.1 แสดงค่าร้อยละของการนำไปใช้ประโยชน์	31

## สารบัญภาพ

ภาพที่	หน้า
3.1 ผลการประเมินเมื่อจบการถ่ายทอดเทคโนโลยีทันที	28

# บทที่ 1

## รายละเอียดโครงการ

### ข้อเสนอโครงการ



แบบฟอร์มข้อเสนอโครงการเพื่อขอรับการสนับสนุนงบประมาณ  
การส่งเสริมการนำวิทยาศาสตร์ เทคโนโลยีและนวัตกรรม เพื่อเพิ่มศักยภาพการผลิตและเศรษฐกิจชุมชน  
ประจำปีงบประมาณ พ.ศ. 2567

### แพลตฟอร์มเพิ่มศักยภาพธุรกิจชุมชน Building Community Enterprise : BCE

แพลตฟอร์มเพิ่มศักยภาพธุรกิจชุมชน (Building Community Enterprise : BCE) จัดทำขึ้นเพื่อให้ นักวิจัยนำ ความรู้ด้าน วทน. และการบริหารจัดการ การตลาด ยกกระดับขีดความสามารถในการแข่งขันและวางรากฐานทาง เศรษฐกิจให้กับผู้ประกอบการชุมชน ทั้งนี้ แพลตฟอร์ม BCE มุ่งเน้นการพัฒนาสินค้า(Product)และบริการ(Service) ตลอดห่วงโซ่คุณค่า(ต้นทาง กลางทาง ปลายทาง) มีการพัฒนาผลิตภัณฑ์และบริการด้วยการต่อยอดภูมิปัญญา นำไปสู่การพัฒนาคุณภาพและมาตรฐาน(Quality & Standard) มีกระบวนการในการช่วยผู้ประกอบการในการจัดทำ โมเดลธุรกิจ(Business model) และแผนธุรกิจ(Business plan) ที่ชัดเจนตอบโจทย์ทั้งตลาดออฟไลน์และออนไลน์ ซึ่งจะนำไปสู่การเพิ่มขีดความสามารถในการแข่งขันให้กับสินค้าและบริการของธุรกิจชุมชนและส่งเสริมวิคิดและ การดำเนินธุรกิจในรูปแบบของธุรกิจเพื่อชุมชน(Business for Community) หรือธุรกิจเพื่อสังคม(Social Enterprise) ได้ในอนาคต

1. **ชื่อหน่วยงาน** : ศูนย์คลินิกเทคโนโลยีสถาบันวิจัยและพัฒนา มหาวิทยาลัยเทคโนโลยีราชมงคลพระนคร.....

2. **ชื่อโครงการ** : การพัฒนาผลิตภัณฑ์ผ้าบาติกและดอกไม้ใยบัว เพื่อยกระดับการท่องเที่ยวของชุมชนในตำบล เกาะเกี๊รีด จังหวัดนนทบุรี.....

3. **ห่วงโซ่คุณค่า (Value chain)** : CT-03 การพัฒนาการท่องเที่ยว.....  
ระบุห่วงโซ่คุณค่าที่สอดคล้องกับภาค

#### 4. รายชื่อผู้รับผิดชอบโครงการและผู้ร่วมโครงการ

รายชื่อผู้ร่วมโครงการ ระบุชื่อ นามสกุล ตำแหน่ง เบอร์โทร อีเมลล์	หน้าที่ รับผิดชอบใน โครงการ <sup>1</sup>	องค์ความรู้/เทคโนโลยี/ นวัตกรรมที่รับผิดชอบใน โครงการ	ประสบการณ์ทำงานที่เกี่ยวข้องกับ โครงการ <sup>2</sup>
1. ดร.ชลากร อุดมรักษาสกุล ผู้อำนวยการสถาบันวิจัยและพัฒนา โทรศัพท์ : 09 5459 6966 อีเมลล์ : chalakorn.u@rmutp.ac.th	ที่ปรึกษา โครงการ	- หมายเลขผู้เชี่ยวชาญ 443 ในระบบ CMO - เชี่ยวชาญด้าน วิศวกรรมศาสตร์ เครื่องจักร และมาตรฐานผลิตภัณฑ์	เป็นที่ปรึกษาโครงการคลินิก เทคโนโลยี โครงการคู่มือ วิทยเพื่อโอทอป โครงการ บริการวิชาการ และ โครงการวิจัย ตั้งแต่ปี 2562 ถึงปัจจุบัน
2. นางสาวดวงฤทัย แก้วคำ หัวหน้างานบริการวิชาการ โทรศัพท์ : 09 0996 3663 อีเมลล์ : doungrouthai.k@rmutp.ac.th	หัวหน้า โครงการ	- หมายเลขผู้เชี่ยวชาญ 416 ในระบบ CMO - เชี่ยวชาญด้านการตลาด การสร้างสื่อประชาสัมพันธ์ และการสร้าง Story Telling	รับผิดชอบโครงการคลินิก เทคโนโลยี โครงการคู่มือ วิทยเพื่อโอทอป โครงการ บริการวิชาการ และ โครงการวิจัย ตั้งแต่ปี 2554 ถึงปัจจุบัน
3. ผศ.ดร.ฉันทนา ปาปัดถา รองผู้อำนวยการสถาบันวิจัยและ พัฒนา โทรศัพท์ : 09 7251 6027 อีเมลล์ : chantana.p@rmutp.ac.th	ผู้ร่วม โครงการ	- หมายเลขผู้เชี่ยวชาญ 2790 ในระบบ CMO - เชี่ยวชาญด้านเทคโนโลยี ดิจิทัล คอมพิวเตอร์กราฟิก และสื่อสิ่งพิมพ์	รับผิดชอบโครงการบริการ วิชาการ และโครงการวิจัย ตั้งแต่ปี 2552 ถึงปัจจุบัน
4. นางสาวหนึ่งฤทัย แก้วคำ หัวหน้างานพัฒนาบ่มเพาะธุรกิจ โทรศัพท์ : 09 6891 5867 อีเมลล์ : nuengruethai.k@rmutp.ac.th	ผู้ร่วม โครงการ	- หมายเลขผู้เชี่ยวชาญ 2820 ในระบบ CMO - เชี่ยวชาญ ด้านการตลาด การ ประสานงานกับชุมชน การ บริหารจัดการชุมชน	รับผิดชอบโครงการบริการ วิชาการ และโครงการพัฒนา บ่มเพาะธุรกิจ ตั้งแต่ปี 2553 ถึงปัจจุบัน
5. ผศ.ดร.ชาวลิต อุปฐาก คณะเทคโนโลยีคหกรรมศาสตร์ โทรศัพท์ : 06 4554 5691 อีเมลล์ : chaowalit.a@rmutp.ac.th	ผู้ร่วม โครงการ	- หมายเลขผู้เชี่ยวชาญ 2787 ในระบบ CMO - เชี่ยวชาญด้านอาหารและ โภชนาการ การพัฒนาผลิตภัณฑ์อาหาร ขนมไทย ขนมมงคล	รับผิดชอบโครงการบริการ วิชาการ โครงการวิจัย และ เป็นวิทยากรด้านอาหารและ โภชนาการ

#### 4. รายชื่อผู้รับผิดชอบโครงการและผู้ร่วมโครงการ (ต่อ)

รายชื่อผู้ร่วมโครงการ ระบุชื่อ นามสกุล ตำแหน่ง เบอร์โทร อีเมล	หน้าที่รับผิดชอบใน โครงการ <sup>1</sup>	องค์ความรู้/เทคโนโลยี/ นวัตกรรมที่รับผิดชอบใน โครงการ	ประสบการณ์ทำงานที่เกี่ยวข้อง กับโครงการ <sup>2</sup>
6. นายณฤพน ไพศาลตันติวงศ์ คณะอุตสาหกรรมสิ่งทอและ ออกแบบแฟชั่น โทรศัพท์ : 0 2665 3555 ต่อ 3018 อีเมล : naruepon.p@mutp.ac.th	ผู้ร่วมโครงการ	- เชี่ยวชาญด้านการออกแบบ แฟชั่น การทำผลิตภัณฑ์ จากเศษวัสดุเหลือทิ้ง	รับผิดชอบโครงการ บริการวิชาการ โครงการวิจัย และเป็น วิทยากรด้านการออกแบบ แฟชั่น การทำผลิตภัณฑ์ จากเศษวัสดุเหลือทิ้ง
7. นางสาวกัลยารัตน์ สีนสีบล กลุ่มท่องเที่ยวเกาะเกร็ด จ.นนทบุรี โทรศัพท์ : 09 0915 5362	รองประธานกลุ่ม	ผลิตภัณฑ์ของฝาก ของที่ระลึก เทียนหอม เครื่องหอม	บริหารจัดการกลุ่ม ท่องเที่ยวเกาะเกร็ด
8. นางสาวลัดดา วันยาเล วสช.ผ้าบาติกและดอกไม้ใยบัว โทรศัพท์ : 08 7011 7998	ประธานกลุ่ม	ผลิตภัณฑ์ผ้าบาติก ดอกไม้ใยบัว เสื้อผ้ามัดย้อม	บริหารจัดการวิสาหกิจ ชุมชนผ้าบาติกและ ดอกไม้ใยบัว

#### 5. ลักษณะโครงการ : โปรเจกต์เครื่องหมาย ✓ ใน ที่ต้องการและกรอกข้อมูลพร้อมหลักฐานตามที่ระบุ

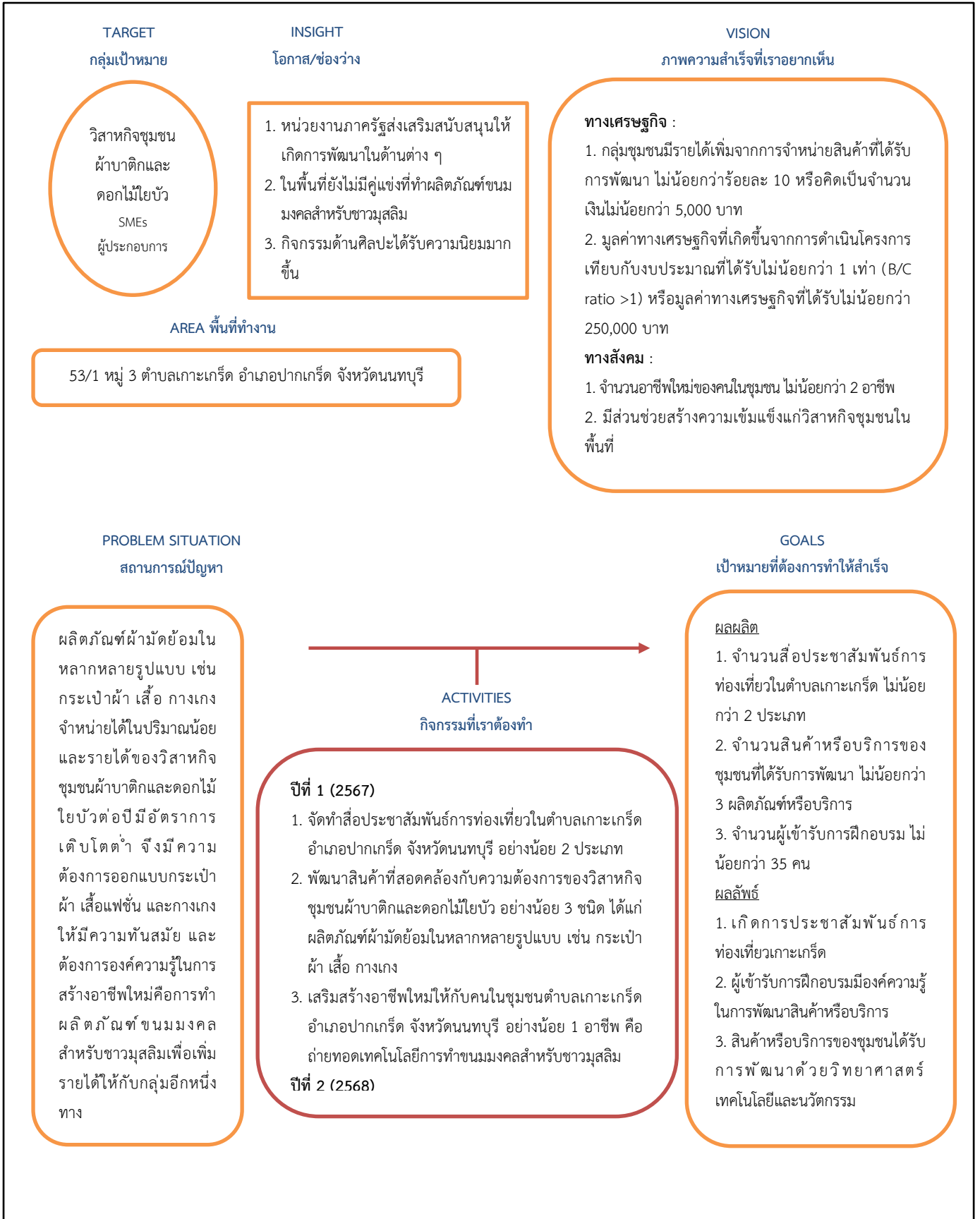
- 5.1 เป็นโครงการที่กลุ่มเป้าหมายอยู่ในฐานข้อมูลแผนงานการให้บริการคำปรึกษาและข้อมูลเทคโนโลยี  
(ปีที่ให้คำปรึกษา.....)
- 5.2 เป็นโครงการที่มีผู้ร่วมโครงการ ด้านผู้เชี่ยวชาญด้านการตลาด และแผนธุรกิจเข้าร่วมวางแผนธุรกิจชุมชน (ปรากฏในชื่อผู้เสนอ  
โครงการและผู้ร่วมโครงการหรือแผนการดำเนินโครงการ)
- 5.3 เป็นโครงการต่อเนื่องที่เคยได้รับการสนับสนุนจากโครงการคลินิกฯหรือโครงการที่เคยดำเนินการ มาแล้วจากแหล่ง  
ทุนอื่น (ปีที่ดำเนินการ.....)  
☞ แนบผลการดำเนินงานและผลสำเร็จที่ผ่านมาประกอบด้วย
- 5.4 เป็นโครงการใหม่ (ไม่เคยดำเนินการหรือรับงบประมาณจากแหล่งใด) โดยเป็นโครงการที่.....
- 1) เป็นความต้องการของชุมชน (เกษตรกร แม่บ้านเป็นรายบุคคลหรือเป็นกลุ่ม หรือ วิสาหกิจชุมชน หรือ SMEs  
โดยได้แนบหลักฐานตามแบบสำรวจความต้องการ (แบบสำรวจข้อมูลความต้องการเทคโนโลยี)
- 2) มาจากสมาชิกอาสาสมัครวิทยาศาสตร์และเทคโนโลยี (โปรดระบุชื่อผู้นำ) ..... โดยได้แนบหนังสือขอความ  
ช่วยเหลือทางวิชาการ (แบบหนังสือขอความช่วยเหลือทางวิชาการหรือเทคโนโลยี)
- 3) กลุ่มเป้าหมายมาจากสมาชิกของกองทุนหมู่บ้าน (โปรดระบุชื่อผู้นำ) ..... โดยได้แนบหนังสือขอความ  
ช่วยเหลือทางวิชาการ (แบบหนังสือขอความช่วยเหลือทางวิชาการหรือเทคโนโลยี)
- 4) เป็นข้อเสนอความต้องการของ  จังหวัด /ท้องถิ่น (ผ่านหน่วยปฏิบัติการเครือข่าย อว. ระดับภาค)

6. **หลักการและเหตุผล** : สถาบันวิจัยและพัฒนา เป็นหน่วยงานในสังกัดมหาวิทยาลัยเทคโนโลยีราชมงคลพระนคร  
มีวิสัยทัศน์เป็นสถาบันที่บูรณาการงานวิจัย นวัตกรรม วิชาการของมหาวิทยาลัย เพื่อนำไปสู่การพัฒนาเศรษฐกิจและ  
สังคม โดยหนึ่งในพันธกิจของสถาบันคือบริการวิชาการและสังคม เพื่อสร้างและพัฒนาอาชีพโดยยึดนโยบายและ  
ยุทธศาสตร์การพัฒนาประเทศ ซึ่งดำเนินการมาตลอดระยะเวลาของการบริหารจัดการสถาบัน ตั้งแต่ปี 2550  
ถึงปัจจุบัน โดยบริการวิชาการในรูปแบบการสำรวจข้อมูลความต้องการของชุมชน เพื่อให้ทราบถึงประเด็นปัญหาหรือ

ความต้องการของชุมชนอย่างแท้จริง บริการให้คำปรึกษาและข้อมูลเทคโนโลยีผ่านช่องทางโทรศัพท์ ระบบออนไลน์ เว็บไซต์ และสื่อสังคมออนไลน์ ถ่ายทอดเทคโนโลยีในรูปแบบของการจัดนิทรรศการ การอบรมเชิงปฏิบัติการแก่กลุ่มชุมชนในพื้นที่ภาคกลาง ซึ่งจากกิจกรรมการลงพื้นที่เสวนาแลกเปลี่ยนเรียนรู้ร่วมกับองค์การบริหารส่วนตำบลเกาะเกร็ด พร้อมทั้งสำรวจปัญหาและความต้องการของกลุ่มชุมชนในตำบลเกาะเกร็ด อำเภอปากเกร็ด จังหวัดนนทบุรี ภายใต้โครงการให้คำปรึกษาและบริการข้อมูลเทคโนโลยี ประจำปีงบประมาณ พ.ศ. 2565 เมื่อวันที่ 19 เมษายน 2565 โดยสำรวจข้อมูลกลุ่มชุมชนและผู้ประกอบการในตำบลเกาะเกร็ด อำเภอปากเกร็ด จังหวัดนนทบุรี จำนวน 11 แห่ง พบว่า ประเด็นปัญหาที่กลุ่มชุมชนและผู้ประกอบการมีความต้องการเร่งด่วนเป็นเรื่องของการประชาสัมพันธ์ การท่องเที่ยวในพื้นที่เกาะเกร็ด เพื่อให้นักท่องเที่ยวเดินทางมาเที่ยวที่เกาะเกร็ดเพิ่มขึ้น อันจะทำให้เกิดการกระจายรายได้สู่ชุมชนในตำบลเกาะเกร็ด รองลงมาเป็นเรื่องของการพัฒนาอาชีพใหม่ การพัฒนาผลิตภัณฑ์ บรรจุภัณฑ์ และการเพิ่มช่องทางการตลาด ตามลำดับ

วิสาหกิจชุมชนผ้าบาติกและดอกไม้ใยบัว อำเภอปากเกร็ด จังหวัดนนทบุรี ตั้งอยู่เลขที่ 53/1 หมู่ 3 ตำบลเกาะเกร็ด อำเภอปากเกร็ด จังหวัดนนทบุรี ปัจจุบันมีสมาชิกทั้งสิ้นจำนวน 18 คน อาชีพหลักคือการผลิตและจำหน่ายผลิตภัณฑ์ของกลุ่ม รวมถึงการให้บริการด้านการท่องเที่ยวเชิงสร้างสรรค์ เป็นการรวมกลุ่มกันโดยการนำของ คุณลัดดา วันยาเล ประธานกลุ่มฯ ที่ได้ถ่ายทอดองค์ความรู้ในการทำผ้าบาติกไปสู่ครอบครัวและชาวมุสลิมในละแวกใกล้เคียง เพื่อสร้างงาน สร้างอาชีพ และสร้างรายได้ให้กับคนในชุมชน โดยริเริ่มก่อตั้งกลุ่มตั้งแต่ปี 2547 ผลิตภัณฑ์ของกลุ่ม ประกอบด้วย ผ้าบาติก ผลิตภัณฑ์จากดอกไม้ใยบัว ผ้ามัดย้อมในหลากหลายรูปแบบ เช่น ผ้าคลุมไหล่ เสื้อยืด มัดย้อม ยางรัดผม พวงกุญแจ กระเป๋าหูด กระเป๋าถือ กระเป๋าสะพาย เป็นต้น และเป็นฐานการเรียนรู้ในการทำกิจกรรมเกี่ยวกับผ้าบาติก เช่น การทำผ้าบาติก การเพ้นท์ผ้าบาติก การวาดภาพระบายสีผ้าเช็ดหน้าจากผ้าบาติก โดยมีรายได้เฉลี่ยในปี 2563 ที่ประมาณ 3,500 บาทต่อเดือน หรือ 42,000 บาทต่อปี รายได้เฉลี่ยในปี 2564 ที่ประมาณ 3,800 บาทต่อเดือน หรือ 45,600 บาทต่อปี และมีรายได้เฉลี่ยในปี 2565 ที่ประมาณ 4,000 บาทต่อเดือน หรือ 48,000 บาทต่อปี ทางกลุ่มสามารถผลิตผลิตภัณฑ์จากผ้าใยบัวได้ในปริมาณ 200-500 ชิ้นต่อเดือน หรือ 2,400-6,000 ชิ้นต่อปี ช่องทางการจัดจำหน่าย ได้แก่ จำหน่ายผ่านหน้าร้าน ผักขายตามสถานที่รับฝากขายผ่านนายหน้า และผลิตตามคำสั่งซื้อของลูกค้า จากการสำรวจปัญหาและความต้องการของกลุ่มฯ พบว่าทางกลุ่มมีความต้องการพัฒนากระเป๋าผ้า เสื้อแฟชั่น และกางเกงให้มีความทันสมัยมากขึ้น เพื่อให้รองรับกับเทรนด์แฟชั่นและสไตล์การแต่งกายของผู้บริโภคในปัจจุบัน และต้องการองค์ความรู้ในการสร้างอาชีพใหม่คือการทำผลิตภัณฑ์ขนมมงคลสำหรับชาวมุสลิมเพื่อเพิ่มรายได้ให้กับกลุ่มอีกหนึ่งทาง

โครงการพัฒนาผลิตภัณฑ์ผ้าบาติกและดอกไม้ใยบัว เพื่อยกระดับการท่องเที่ยวของชุมชนในตำบลเกาะเกร็ด จังหวัดนนทบุรี จึงเป็นโครงการที่มุ่งเน้นในการส่งเสริมการท่องเที่ยวในตำบลเกาะเกร็ด พัฒนาสินค้าหรือบริการที่คนในชุมชนใช้ประกอบอาชีพเดิม ตลอดจนเสริมสร้างอาชีพใหม่ให้กับคนในชุมชนตำบลเกาะเกร็ด อำเภอปากเกร็ด จังหวัดนนทบุรี เพื่อให้เกิดการกระจายรายได้สู่ชุมชน เพิ่มรายได้จากการจำหน่ายสินค้าหรือบริการเดิมและรายได้จากการจำหน่ายผลิตภัณฑ์ใหม่ ส่งผลให้เกิดอาชีพใหม่ในชุมชน อันอาจจะนำไปสู่การจ้างงาน คนในชุมชนได้รับการพัฒนาคุณภาพชีวิตและมีความเป็นอยู่ที่ดีขึ้น



## กรณีโครงการใหม่

ชี้แจงเหตุผลความจำเป็นที่ต้องดำเนินโครงการ เช่น ระบุประเด็นหรือที่มาของปัญหา แนวคิดการแก้ไขหรือพัฒนา มีความร่วมมือกับหน่วยงานอื่นๆ หรือไม่อย่างไร เป็นต้น

**ข้อมูลผู้ประกอบการ** อธิบายสถานะปัจจุบัน รายละเอียดของผู้ประกอบการ การประกอบการ การบริการจัดการกลุ่ม การจัดการวัตถุดิบ กระบวนการผลิต การตลาดในปัจจุบัน

วิสาหกิจชุมชนผ้าบาติกและดอกไม้ไยบัว อำเภอปากเกร็ด จังหวัดนนทบุรี ตั้งอยู่เลขที่ 53/1 หมู่ 3 ตำบลเกาะเกร็ด อำเภอปากเกร็ด จังหวัดนนทบุรี ปัจจุบันมีสมาชิกทั้งสิ้นจำนวน 18 คน อาชีพหลักคือการผลิตและจำหน่ายผลิตภัณฑ์ของกลุ่ม รวมถึงการให้บริการด้านการท่องเที่ยวเชิงสร้างสรรค์ เป็นการรวมกลุ่มกันโดยการนำของ คุณลัดดา วันยาเล ประธานกลุ่มฯ ที่ได้ถ่ายทอดองค์ความรู้ในการทำผ้าบาติกไปสู่ครอบครัวและชาวมุสลิมในละแวกใกล้เคียง เพื่อสร้างงาน สร้างอาชีพ และสร้างรายได้ให้กับคนในชุมชน โดยริเริ่มก่อตั้งกลุ่มตั้งแต่ปี 2547 ผลิตภัณฑ์ของกลุ่ม ประกอบด้วย ผ้าบาติก ผลิตภัณฑ์จากดอกไม้ไยบัว ผ้ามัดย้อมในหลากหลายรูปแบบ เช่น ผ้าคลุมไหล่ เสื้อยืด มัดย้อม ยางรัดผม พวงกุญแจ กระเป๋าหูดู กระเป๋าถือ กระเป๋าสะพาย เป็นต้น และเป็นฐานการเรียนรู้ในการทำกิจกรรมเกี่ยวกับผ้าบาติก เช่น การทำผ้าบาติก การพันผ้าบาติก การวาดภาพระบายสีผ้าเซ็ดหน้าจากผ้าบาติก โดยมีรายได้เฉลี่ยในปี 2563 ที่ประมาณ 3,500 บาทต่อเดือน หรือ 42,000 บาทต่อปี รายได้เฉลี่ยในปี 2564 ที่ประมาณ 3,800 บาทต่อเดือน หรือ 45,600 บาทต่อปี และมีรายได้เฉลี่ยในปี 2565 ที่ประมาณ 4,000 บาทต่อเดือน หรือ 48,000 บาทต่อปี ทางกลุ่มสามารถผลิตผลิตภัณฑ์จากผ้าไยบัวได้ในปริมาณ 200-500 ชิ้นต่อเดือน หรือ 2,400-6,000 ชิ้นต่อปี ช่องทางการจัดจำหน่าย ได้แก่ จำหน่ายผ่านหน้าร้าน ผักขายตามสถานที่รับฝากขายผ่านนายหน้า และผลิตตามคำสั่งซื้อของลูกค้า จากการสำรวจปัญหาและความต้องการของกลุ่มฯ พบว่าทางกลุ่มมีความต้องการพัฒนากระเป๋าผ้า เสื้อแฟชั่น และกางเกงให้มีความทันสมัยมากขึ้น เพื่อให้รองรับกับเทรนด์แฟชั่นและสไตล์การแต่งกายของผู้บริโภคในปัจจุบัน และต้องการองค์ความรู้ในการสร้างอาชีพใหม่คือการทำผลิตภัณฑ์ขนมมงคลสำหรับชาวมุสลิมเพื่อเพิ่มรายได้ให้กับกลุ่มอีกหนึ่งทาง

ข้อมูลวิทยาศาสตร์ เทคโนโลยีและนวัตกรรมที่นำไปใช้แก้ปัญหา

ประเด็นปัญหา	แนวทางแก้ไขปัญหาด้วย วทน. / การบริหารจัดการ
ต้องการพัฒนากระเป๋าผ้า เสื้อแฟชั่น และกางเกงให้มีความทันสมัยมากขึ้น เพื่อให้รองรับกับเทรนด์แฟชั่นและสไตล์การแต่งกายของผู้บริโภคในปัจจุบัน	ออกแบบผลิตภัณฑ์จากผ้ามัดย้อม เช่น กระเป๋าผ้า เสื้อแฟชั่น และกางเกงให้มีความทันสมัยมากขึ้น และใช้เทคโนโลยีสีธรรมชาติในกระบวนการผลิต เพื่อให้เกิดการใช้ประโยชน์จากวัสดุในท้องถิ่น และลดการใช้สารเคมี
ต้องการองค์ความรู้ในการสร้างอาชีพใหม่คือการทำผลิตภัณฑ์ขนมมงคลสำหรับชาวมุสลิมเพื่อเพิ่มรายได้ให้กับกลุ่มอีกหนึ่งทาง	ถ่ายทอดเทคโนโลยีการทำผลิตภัณฑ์ขนมมงคลสำหรับชาวมุสลิม โดยใช้กระบวนการผลิตตามหลักบัญญัติอิสลาม เพื่อเพิ่มรายได้ให้กับกลุ่มอีกหนึ่งทาง



### 7. วัตถุประสงค์ :

1. เพื่อจัดทำสื่อประชาสัมพันธ์การท่องเที่ยวในตำบลเกาะเกร็ด อำเภอปากเกร็ด จังหวัดนนทบุรี
2. เพื่อพัฒนาสินค้าหรือบริการที่สอดคล้องกับความต้องการของวิสาหกิจชุมชนผ้าบาติกและดอกไม้ไยบัว
3. เพื่อเสริมสร้างอาชีพใหม่ให้กับคนในชุมชนตำบลเกาะเกร็ด อำเภอปากเกร็ด จังหวัดนนทบุรี

### 8. กลุ่มเป้าหมาย :

ชื่อกลุ่มเป้าหมาย วิสาหกิจชุมชนผ้าบาติกและดอกไม้ไยบัว อำเภอปากเกร็ด จังหวัดนนทบุรี.....

ชื่อผู้ประสานงาน.....นางสาวลัดดา วันยาเล.....เบอร์โทร..... 08.7011.7998.....

พิกัดของกลุ่มเป้าหมาย...ละติจูด.....13.913729296538405.....ลองติจูด.....100.49026816931213.....

### 9. ระยะเวลาดำเนินการ : วันเริ่มต้น - สิ้นสุดโครงการจากการวางแผนระยะยาว 3 ปี

1. ตุลาคม 2566 – 30 กันยายน 2569.....

### 10. การดำเนินโครงการ :

#### แผนการดำเนินงาน (Gantt Chart) :

ระบุแผนการดำเนินงานให้สอดคล้องกับข้อ 12 ตลอดระยะเวลาที่ขอรับการสนับสนุนงบประมาณ

#### 10.1 แผนการดำเนินงานรายปี

เทคโนโลยี/องค์ความรู้/ กิจกรรม	ปีที่ 1				ปีที่ 2				ปีที่ 3				ค่าใช้จ่าย (บาท)	ผู้รับผิดชอบ <sup>4</sup>	วิธีการ ดำเนินงาน <sup>5</sup>
	Q1	Q2	Q3	Q4	Q1	Q2	Q3	Q4	Q1	Q2	Q3	Q4			
1. รวบรวมข้อมูลการท่องเที่ยวเกาะเกร็ด													20,000	ดร.ชลากร อุดมรัชชาสกุล ผศ.ดร.ฉันทนา ปาปัดถา น.ส.ดวงฤทัย แก้วคำ น.ส.หนึ่งฤทัย แก้วคำ	ประชุม ร่วมกับกลุ่ม ชุมชน
2. จัดทำสื่อประชาสัมพันธ์การท่องเที่ยวในตำบลเกาะเกร็ด อำเภอปากเกร็ด จังหวัดนนทบุรี อย่างน้อย 2 ประเภท													70,000	ผศ.ดร.ฉันทนา ปาปัดถา น.ส.ดวงฤทัย แก้วคำ	การ บรรยาย และลงมือ ปฏิบัติ
3. พัฒนาสินค้าที่สอดคล้องกับความต้องการของวิสาหกิจชุมชนผ้าบาติกและดอกไม้ไยบัว อย่างน้อย 3 ชนิด ได้แก่ ผลิตภัณฑ์ผ้ามัดย้อมในหลากหลายรูปแบบ เช่น กระเป๋าผ้า เสื้อ กางเกง													60,000	นายณฤพน ไพศาลตันติวงศ์ ผศ.ดร.ฉันทนา ปาปัดถา น.ส.ดวงฤทัย แก้วคำ	การ บรรยาย และลงมือ ปฏิบัติ

## 10.1 แผนการดำเนินงานรายปี (ต่อ)

เทคโนโลยี/องค์ความรู้/ กิจกรรม	ปีที่ 1				ปีที่ 2				ปีที่ 3				ค่าใช้จ่าย (บาท)	ผู้รับผิดชอบ <sup>4</sup>	วิธีการ ดำเนินงาน <sup>5</sup>
	Q1	Q2	Q3	Q4	Q1	Q2	Q3	Q4	Q1	Q2	Q3	Q4			
4. เสริมสร้างอาชีพใหม่ให้กับ คนในชุมชนตำบลเกาะเกร็ด อำเภอปากเกร็ด จังหวัด นนทบุรี อย่างน้อย 1 อาชีพ คือถ่ายทอดเทคโนโลยีการทำ ขนมมงคลสำหรับชาวมุสลิม													28,000	ผศ.ดร.เขวลิต อุปฐมาก น.ส.ดวงฤทัย แก้วคำ น.ส.หนึ่งฤทัย แก้วคำ	การ บรรยาย และลงมือ ปฏิบัติ
5. พัฒนามาตรฐานผลิตภัณฑ์ ของวิสาหกิจชุมชนผ้าบาติก และดอกไม้ไยบัว													50,000	ดร.ชลากร อุดมรัชสกุล น.ส.ดวงฤทัย แก้วคำ น.ส.หนึ่งฤทัย แก้วคำ	การให้ คำปรึกษา
6. ค้นหาอัตลักษณ์ชุมชน ตำบลเกาะเกร็ด อำเภอปาก เกร็ด จังหวัดนนทบุรี													50,000	ดร.ชลากร อุดมรัชสกุล น.ส.ดวงฤทัย แก้วคำ	ประชุม ร่วมกับกลุ่ม ชุมชน
7. พัฒนาลิขสิทธิ์ของ วิสาหกิจชุมชนผ้าบาติกและ ดอกไม้ไยบัว ด้วยอัตลักษณ์ ชุมชน อย่างน้อย 3 ชนิด													75,000	ผศ.ดร.ฉันทนา ปาปัดถา น.ส.ดวงฤทัย แก้วคำ	การ บรรยาย และลงมือ ปฏิบัติ
8. พัฒนาบรรจุภัณฑ์ของ วิสาหกิจชุมชนผ้าบาติกและ ดอกไม้ไยบัว ด้วยอัตลักษณ์ ชุมชน อย่างน้อย 3 ชนิด													75,000	ผศ.ดร.ฉันทนา ปาปัดถา น.ส.ดวงฤทัย แก้วคำ	การ บรรยาย และลงมือ ปฏิบัติ
9. พัฒนาช่องทางการตลาด ของวิสาหกิจชุมชนผ้าบาติก และดอกไม้ไยบัว													50,000	น.ส.ดวงฤทัย แก้วคำ น.ส.หนึ่งฤทัย แก้วคำ	การให้ คำปรึกษา
10. พัฒนารฐานการเรียนรู้ของ วิสาหกิจชุมชนผ้าบาติกและ ดอกไม้ไยบัว													75,000	ผศ.ดร.ฉันทนา ปาปัดถา น.ส.ดวงฤทัย แก้วคำ	การ บรรยาย และลงมือ ปฏิบัติ
11. พัฒนาการให้บริการด้าน การท่องเที่ยวเชิงสร้างสรรค์ ของวิสาหกิจชุมชนผ้าบาติก และดอกไม้ไยบัวให้มีความ พร้อมและมีศักยภาพ													50,000	ดร.ชลากร อุดมรัชสกุล น.ส.หนึ่งฤทัย แก้วคำ	การ บรรยาย และลงมือ ปฏิบัติ

## 10.1 แผนการดำเนินงานรายปี (ต่อ)

เทคโนโลยี/องค์ความรู้/ กิจกรรม	ปีที่ 1				ปีที่ 2				ปีที่ 3				ค่าใช้จ่าย (บาท)	ผู้รับผิดชอบ <sup>4</sup>	วิธีการ ดำเนินงาน <sup>5</sup>
12. ส่งเสริมการท่องเที่ยว ด้วยอัตลักษณ์ชุมชนตำบล เกาะเกร็ด อำเภอปากเกร็ด จังหวัดนนทบุรี													75,000	ผศ.ดร.ฉันทนา ปาปัดถา น.ส.ดวงฤทัย แก้วคำ	การ บรรยาย และลงมือ ปฏิบัติ
สรุปงบประมาณ	178,000				250,000				250,000				678,000		

## 10.2 แผนการดำเนินงานของปีที่ขอรับการสนับสนุนงบประมาณ

เทคโนโลยี/องค์ความรู้/ กิจกรรม	ต.ค.	พ.ย.	ธ.ค.	ม.ค.	ก.พ.	มี.ค.	เม.ย.	พ.ค.	มิ.ย.	ก.ค.	ส.ค.	ก.ย.	ค่าใช้จ่าย (บาท)	ผู้รับผิดชอบ	วิธีการ ดำเนินงาน
1. รวบรวมข้อมูลการ ท่องเที่ยวเกาะเกร็ด													20,000	ดร.ชลากร อุดมรัชสกุล ผศ.ดร. ฉันทนา ปาปัดถา น.ส.ดวงฤทัย แก้วคำ น.ส.หนึ่งฤทัย แก้วคำ	ประชุม ร่วมกับกลุ่ม ชุมชน
2. จัดทำสื่อ ประชาสัมพันธ์การ ท่องเที่ยวในตำบลเกาะ เกร็ด อำเภอปากเกร็ด จังหวัดนนทบุรี อย่างน้อย 2 ประเภท													70,000	ผศ.ดร. ฉันทนา ปาปัดถา น.ส.ดวงฤทัย แก้วคำ	การ บรรยาย และลงมือ ปฏิบัติ
3. พัฒนาสินค้าที่ สอดคล้องกับความ ต้องการของวิสาหกิจ ชุมชนผ้าบาติกและ ดอกไม้ใยบัว อย่างน้อย 3 ชนิด ได้แก่ ผลิตภัณฑ์ผ้า มัดย้อมในหลากหลาย รูปแบบ เช่น กระเป๋าผ้า เสื่อ กางเกง													60,000	นายณฤพน ไพศาลตันติวงศ์ ผศ.ดร. ฉันทนา ปาปัดถา น.ส.ดวงฤทัย แก้วคำ	การ บรรยาย และลงมือ ปฏิบัติ

## 10.2 แผนการดำเนินงานของปีที่ขอรับการสนับสนุนงบประมาณ (ต่อ)

เทคโนโลยี/องค์ความรู้/ กิจกรรม	ต.ค.	พ.ย.	ธ.ค.	ม.ค.	ก.พ.	มี.ค.	เม.ย.	พ.ค.	มิ.ย.	ก.ค.	ส.ค.	ก.ย.	ค่าใช้จ่าย (บาท)	ผู้รับผิดชอบ	วิธีการ ดำเนินงาน
4. เสริมสร้างอาชีพใหม่ ให้กับคนในชุมชนตำบล เกาะเกร็ด อำเภอปาก เกร็ด จังหวัดนนทบุรี อย่างน้อย 1 อาชีพ คือ ถ่ายทอดเทคโนโลยีการ ทำขนมมงคลสำหรับชาว มุสลิม													28,000	ผศ.ดร.เทวลิขิต อุปฐาก น.ส.ดวงฤทัย แก้วคำ น.ส.หนึ่งฤทัย แก้วคำ	การ บรรยาย และลงมือ ปฏิบัติ
สรุปงบประมาณ													178,000		

### 11. ผลผลิตและผลลัพธ์ของโครงการ :

ผลผลิต/ผลลัพธ์	หน่วย	ค่าเป้าหมายในแต่ละปี		
		ปีที่ 1	ปีที่ 2	ปีที่ 3
1. จำนวนคนที่ได้รับการถ่ายทอดความรู้/เทคโนโลยี	คน	35	35	35
2. จำนวนเทคโนโลยีที่ถ่ายทอด (ระบุรายละเอียดองค์ความรู้เทคโนโลยี)	เรื่อง	5	6	5
3. จำนวนวิทยากรที่สามารถถ่ายทอดความรู้ให้ผู้อื่นได้	คน	1	2	3
4. ร้อยละความพึงพอใจของผู้รับบริการ	ร้อยละ	95	95	95
5. จำนวนผู้นำความรู้/เทคโนโลยีที่ได้รับไปใช้ประโยชน์	คน	10	15	20
6. สัดส่วนมูลค่าทางเศรษฐกิจที่จะเกิดขึ้น	เท่า	1	1	1.5

### 12. หน่วยงานสนับสนุน :

ชื่อหน่วยงานสนับสนุน	รูปแบบการสนับสนุน
ระบุชื่อหน่วยงานที่ร่วมให้การสนับสนุนโครงการ	ระบุรูปแบบของการสนับสนุน เช่น งบประมาณ อาคารสถานที่ วิทยากร การจัดกิจกรรม ฯลฯ
องค์การบริหารส่วนตำบลเกาะเกร็ด	อาคารสถานที่ การจัดกิจกรรม
วิสาหกิจชุมชนผ้าบาติกและดอกไม้บายัว	สถานที่ การจัดกิจกรรม ข้อมูลผลิตภัณฑ์และบริการ
กลุ่มท่องเที่ยวเกาะเกร็ด อำเภอปากเกร็ด จังหวัด นนทบุรี	สถานที่ การจัดกิจกรรม ข้อมูลชุมชน ข้อมูลเชิงพื้นที่

### 13.1 เศรษฐกิจ

**เพิ่มรายได้** (แสดงรายการ วิธีการหารายได้จาก การนำองค์ความรู้/เทคโนโลยีไปพัฒนาธุรกิจของผู้ประกอบการ) โปรดระบุ

1. กลุ่มชุมชนมีรายได้เพิ่มจากการจำหน่ายสินค้าที่ได้รับการพัฒนา ไม่น้อยกว่าร้อยละ 10 หรือคิดเป็น  
จำนวนเงินไม่น้อยกว่า 5,000 บาท.....

2. มูลค่าทางเศรษฐกิจที่เกิดขึ้นจากการดำเนินโครงการเทียบกับงบประมาณที่ได้รับไม่น้อยกว่า 1 เท่า (B/C ratio >1) หรือมูลค่าทางเศรษฐกิจที่ได้รับไม่น้อยกว่า 250,000 บาท

**ลดรายจ่าย** (แสดงรายการ วิธีการที่ช่วยลดค่าใช้จ่ายให้กับผู้ประกอบการเมื่อได้นำองค์ความรู้/เทคโนโลยีไปปรับใช้ในการประกอบธุรกิจ) โปรดระบุ

**13.2 สังคม** (เช่น เกิดการจ้างงาน ลดการย้ายถิ่นฐาน ครอบครัวเป็นสุข เป็นต้น) โปรดระบุ

1. จำนวนอาชีพใหม่ของคนในชุมชน ไม่น้อยกว่า 2 อาชีพ

**13.3 สิ่งแวดล้อม** (เช่น การลดปัญหามลพิษ การเพิ่มพื้นที่ป่า การอนุรักษ์ทรัพยากรธรรมชาติ เป็นต้น) โปรดระบุ

**14. งบประมาณขอรับการสนับสนุนจาก** จำนวน 178,000 บาท มีรายการดังนี้

<b>1. ค่าตอบแทน</b>	<b>รวม</b>	<b>21,600 บาท</b>
1.1 ค่าตอบแทนวิทยากรถ่ายทอดเทคโนโลยี		21,600 บาท
ครั้งที่ 1 (2 คน × 6 ชม. × 2 วัน × 600 บาท) = 14,400 บาท		
ครั้งที่ 2 (2 คน × 6 ชม. × 1 วัน × 600 บาท) = 7,200 บาท		
<b>2. ค่าใช้สอย</b>	<b>รวม</b>	<b>48,480 บาท</b>
2.1 ค่าจ้างเหมารถตู้พร้อมน้ำมันเชื้อเพลิง		17,500 บาท
ครั้งที่ 1 (1 คัน × 2 วัน × 3,500 บาท) = 7,000 บาท		
ครั้งที่ 2 (1 คัน × 1 วัน × 3,500 บาท) = 3,500 บาท		
ครั้งที่ 3 (1 คัน × 2 วัน × 3,500 บาท) = 7,000 บาท		
2.2 ค่าอาหารกลางวันของวิทยากร คณะทำงาน และผู้รับบริการ		20,250 บาท
ครั้งที่ 1 (45 คน × 2 มื้อ × 150 บาท) = 13,500 บาท		
ครั้งที่ 2 (45 คน × 1 มื้อ × 150 บาท) = 6,750 บาท		
2.3 ค่าอาหารว่างและเครื่องดื่มของวิทยากร คณะทำงาน และผู้รับบริการ		9,450 บาท
ครั้งที่ 1 (45 คน × 4 มื้อ × 35 บาท) = 6,300 บาท		
ครั้งที่ 2 (45 คน × 2 มื้อ × 35 บาท) = 3,150 บาท		
2.4 ค่าเบี้ยเลี้ยงของคณะทำงาน		1,280 บาท
ครั้งที่ 3 (8 คน × 2 วัน × 80 บาท) = 1,280 บาท		
<b>3. ค่าวัสดุ</b>	<b>รวม</b>	<b>107,920 บาท</b>
3.1 ค่าวัสดุสำนักงาน		10,000 บาท
3.2 ค่าวัสดุสาธิตและถ่ายทอดเทคโนโลยี		40,720 บาท
3.3 ค่าจ้างจัดทำไวนิลประชาสัมพันธ์โครงการ		1,700 บาท
3.4 ค่าจ้างจัดทำสื่อประชาสัมพันธ์การท่องเที่ยว		45,000 บาท
3.5 ค่าจ้างจัดทำกระเป่าเอกสาร (35 ใบ × 150 บาท)		5,250 บาท
3.6 ค่าจ้างจัดทำผ้ากันเปื้อน (35 ผืน × 150 บาท)		5,250 บาท

**15. การรายงานความก้าวหน้าติดตามและประเมินผล :** ผู้รับผิดชอบโครงการต้องดำเนินการ ดังนี้

- (1) รายงานความก้าวหน้าโครงการผ่านระบบคลินิกเทคโนโลยีออนไลน์ (CMO) รายไตรมาส
- (2) ผู้รับผิดชอบโครงการต้องให้ผู้รับบริการตอบแบบสำรวจวัดความพึงพอใจผู้รับบริการในขณะจัดกิจกรรม และผู้รับผิดชอบโครงการต้องให้ผู้รับบริการตอบแบบติดตามผลการนำไปใช้ประโยชน์หลังสิ้นสุดการดำเนินงานของโครงการ ก่อนจัดส่งรายงานฉบับสมบูรณ์
- (3) ผู้รับผิดชอบโครงการต้องคำนวณมูลค่าทางเศรษฐกิจ และ B/C ratio ของโครงการ
- (4) จัดส่งรายงานฉบับสมบูรณ์เป็นอิเล็กทรอนิกส์ไฟล์พร้อมหนังสือนำส่งจากหน่วยงาน ไม่เกินวันที่ 30 กันยายน (วันสิ้นสุดปีงบประมาณ) ยกเว้นมีเหตุจำเป็น หรือสุดวิสัย
- (5) การขอยกเวลา หากคาดว่าโครงการจะไม่สามารถจัดกิจกรรมตามแผนที่วางไว้และมีความจำเป็นต้องขอยกเวลา ผู้รับผิดชอบโครงการต้องจัดทำหนังสือขอยกเวลาโดยผู้บริหารหน่วยงานเป็นผู้ลงนามในหนังสือถึง ปลัดกระทรวงการอุดมศึกษา วิทยาศาสตร์ วิจัยและนวัตกรรม ก่อนวันที่ 15 กันยายน แจ้งให้ สป.อว. ทราบ เพื่อดำเนินการในส่วนที่เกี่ยวข้องต่อไป

**16. การเผยแพร่ประชาสัมพันธ์โครงการ :**

การจัดกิจกรรมหรือการเผยแพร่ประชาสัมพันธ์โครงการในรูปแบบต่างๆเช่น แผ่นพับ ป้ายประชาสัมพันธ์ จดหมายข่าว วารสาร และสื่ออื่นใด **ต้องมีข้อความและสัญลักษณ์ของกระทรวงการอุดมศึกษา วิทยาศาสตร์ วิจัยและนวัตกรรม** ซึ่งเป็นผู้ให้การสนับสนุนงบประมาณปรากฏทุกครั้ง และโครงการยินดีให้ความร่วมมือเข้าร่วมจัดแสดงผลงานในกิจกรรมต่างๆ ตามที่ สป.อว. ร้องขอ พร้อมทั้งทำตามหลักเกณฑ์และเงื่อนไขที่ระบุในคู่มือการดำเนินงานฯ ทุกประการ



(นางสาวดวงฤทัย แก้วคำ)

ผู้เสนอโครงการ

หัวหน้างานคลินิกเทคโนโลยี

## บทที่ 2

### การดำเนินงาน

การดำเนินงานโครงการพัฒนาผลิตภัณฑ์ผ้าบาติกและดอกไม้ไยบัว เพื่อยกระดับการท่องเที่ยวของชุมชนในตำบลเกาะเกร็ด จังหวัดนนทบุรี ประกอบด้วยคณะกรรมการโครงการฯ ดังนี้

#### 1. คณะกรรมการโครงการฯ

##### 1.1 ที่ปรึกษา

- 1) อธิการบดีมหาวิทยาลัยเทคโนโลยีราชมงคลพระนคร ประธานกรรมการ
- 2) รองอธิการบดีฝ่ายบริหาร วิจัยและพัฒนานวัตกรรม รองประธานกรรมการ
- 3) รองอธิการบดีฝ่ายพัฒนาดิจิทัลและการคลัง กรรมการ
- 4) ผู้ช่วยอธิการบดีฝ่ายวิจัยและพัฒนานวัตกรรม กรรมการ
- 5) ผู้อำนวยการกองคลัง กรรมการ
- 6) ผู้อำนวยการสถาบันวิจัยและพัฒนา กรรมการและเลขานุการ

##### 1.2 คณะกรรมการฝ่ายดำเนินงานผู้ประกอบการในตำบลเกาะเกร็ด อำเภอปากเกร็ด จังหวัดนนทบุรี

- 1) นายทวีศักดิ์ อ่อนโย กลุ่มท่องเที่ยวเกาะเกร็ด
- 2) นายปรีดา ขวัญเกิด กลุ่มวันเพ็ญซารางแดง
- 3) นางศศิณา จิตลลิต วิสาหกิจชุมชนแปรรูปสมุนไพรและเบเกอรี่
- 4) นางสาวแคทรียา ไฉยากุล กลุ่มสมุนไพร บ้านย่าสา เกาะเกร็ด
- 5) นางอีด อ่วมเลิศ กลุ่มส่งเสริมนวดแผนไทย
- 6) นายชามังก์ สิปปสยาม กลุ่มศิลป์สยาม (งานศิลปะไทย)

##### 1.3) คณะกรรมการฝ่ายดำเนินงานวิสาหกิจชุมชนผ้าบาติกและดอกไม้ไยบัว

- 1) นางสาวลัดดา วันยาเล ประธานกลุ่ม
- 2) นางสาวมารีสา บุญมาก สมาชิกกลุ่ม
- 3) นางสาวอภิญญา วันยาเล สมาชิกกลุ่ม
- 4) นางสาวปราณี วันยาเล สมาชิกกลุ่ม
- 5) นางสาวอรุณวรรณ ซอแบก สมาชิกกลุ่ม

##### 1.4) คณะกรรมการฝ่ายดำเนินงานมหาวิทยาลัยเทคโนโลยีราชมงคลพระนคร

- 1) ดร.ชลากร อุดมรักษาสกุล ประธานกรรมการ
- 2) ผศ.ดร.ฉันทนา ปาปัดถา กรรมการ
- 3) ผศ.ดร.เชาวลิต อูปรูาก กรรมการ
- 4) ผศ.เสาวณีย์ อารีจจเจริญ กรรมการ
- 5) นายนฤพน ไพศาลตันติวงศ์ กรรมการ
- 6) นายกฤตเมธ รองรัตน์ กรรมการ
- 7) นางสาวเรณู วงศ์ลังกา กรรมการ

8) นายนิพล	คำพันธ์ุ	กรรมการ
9) นางสาวกมลพรรณ	สายบุญสา	กรรมการ
10) นายอุเทน	พรหมมิ	กรรมการ
11) นายศักดิ์เทพ	จำนงค์ลาภ	กรรมการ
12) นางสาวดวงฤทัย	แก้วคำ	กรรมการและเลขานุการ
13) นางสาวหนึ่งฤทัย	แก้วคำ	กรรมการและผู้ช่วยเลขานุการ

## 2. กิจกรรมและวิธีดำเนินการ

เทคโนโลยี/องค์ความรู้/กิจกรรม	ผู้รับผิดชอบ/วิทยากร	วิธีการดำเนินงาน
1. รวบรวมข้อมูลการท่องเที่ยวเกาะเกร็ด	<b>สถาบันวิจัยและพัฒนา ได้แก่</b> 1. น.ส.ดวงฤทัย แก้วคำ 2. น.ส.หนึ่งฤทัย แก้วคำ 3. นายนิพล คำพันธ์ุ 4. น.ส.กมลพรรณ สายบุญสา <b>สำนักวิทยบริการและเทคโนโลยี สารสนเทศ ได้แก่</b> 5. นายอุเทน พรหมมิ 6. นายศักดิ์เทพ จำนงค์ลาภ	สัมภาษณ์กลุ่มชุมชน
2. จัดทำสื่อประชาสัมพันธ์การท่องเที่ยว ในตำบลเกาะเกร็ด อำเภอปากเกร็ด จังหวัดนนทบุรี อย่างน้อย 2 ประเภท	<b>สถาบันวิจัยและพัฒนา ได้แก่</b> 1. ดร.ชลากร อุดมรักษาสกุล 2. ผศ.ดร.ฉันทนา ปาปัดถา 3. น.ส.ดวงฤทัย แก้วคำ 4. น.ส.หนึ่งฤทัย แก้วคำ 5. นายนิพล คำพันธ์ุ 6. น.ส.กมลพรรณ สายบุญสา <b>สำนักวิทยบริการและเทคโนโลยี สารสนเทศ ได้แก่</b> 7. นายอุเทน พรหมมิ 8. นายศักดิ์เทพ จำนงค์ลาภ	การเก็บรวบรวม และ วิเคราะห์ข้อมูล



## 2. กิจกรรมและวิธีดำเนินการ (ต่อ)

เทคโนโลยี/องค์ความรู้/กิจกรรม	ผู้รับผิดชอบ / วิทยากร	วิธีการดำเนินงาน
3. พัฒนาสินค้าที่สอดคล้องกับความต้องการของวิสาหกิจชุมชนผ้าบาติกและดอกไม้ใยบัว อย่างน้อย 3 ชนิด ได้แก่ ผลิตภัณฑ์ผ้ามัดย้อมในหลากหลายรูปแบบ เช่น กระเป๋าผ้า เสื้อ กางเกง	<b>สถาบันวิจัยและพัฒนา ได้แก่</b> 1. น.ส.ดวงฤทัย แก้วคำ 2. น.ส.หนึ่งฤทัย แก้วคำ 3. นายนิพล คำพันธ์ 4. น.ส.กมลพรรณ สายบุญสา <b>คณะอุตสาหกรรมสิ่งทอและ            ออกแบบแฟชั่น ได้แก่</b> 1. ผศ.เสาวณีย์ อารีจงเจริญ 2. อาจารย์นฤพน ไพศาลตันติวงศ์	การบรรยายและลงมือปฏิบัติ
4. เสริมสร้างอาชีพใหม่ให้กับคนในชุมชนตำบลเกาะเกร็ด อำเภอปากเกร็ด จังหวัดนนทบุรี อย่างน้อย 1 อาชีพ คือถ่ายทอดเทคโนโลยีการทำขนมมงคลสำหรับชาวมุสลิม	<b>สถาบันวิจัยและพัฒนา ได้แก่</b> 1. น.ส.ดวงฤทัย แก้วคำ 2. น.ส.หนึ่งฤทัย แก้วคำ 3. นางสาวเรณู วงศ์ลังกา 4. นายนิพล คำพันธ์ 5. น.ส.กมลพรรณ สายบุญสา <b>คณะอุตสาหกรรมสิ่งทอและ            ออกแบบแฟชั่น ได้แก่</b> 6. ผศ.ดร.เชาวลิต อูปลูฐาก 7. อาจารย์กฤตเมธ รองรัตน์	การบรรยายและลงมือปฏิบัติ

## 3. กำหนดการ

## ครั้งที่ 1 ระหว่างวันที่ 22-23 สิงหาคม 2567 ณ วิทยาลัยชุมชนผ้าบาติกและดอกไม้ไยบัว อำเภอปากเกร็ด จังหวัดนนทบุรี

ว/ด/ป	เวลา	07.30 – 08.30 น.	08.30 – 09.00 น.	09.00 – 12.00 น.	12.00 – 13.00 น.	13.00 – 17.00 น.	17.00 – 18.00 น.
22 สิงหาคม 2567	ออกเดินทาง จาก มทร.พระนคร ถึงจังหวัดนนทบุรี	ลงทะเบียน	บรรยายและฝึกปฏิบัติ ถ่ายทอดเทคโนโลยีด้าน การพัฒนาผลิตภัณฑ์ผ้าบาติก ได้แก่ กระเป๋าผ้า เสื่อ และกางเกง ให้มีความทันสมัยมากขึ้น ผู้เข้าอบรม 35 คน แบ่งกลุ่ม 2 กลุ่ม ๆ ละ 17 คน 1 กลุ่ม และ 18 คน 1 กลุ่ม (1 กลุ่มต่อวิทยากร 1 ท่าน) <b>วิทยากร</b> 1. ผศ.เสาวณีย์ อารีจจเจริญ 2. นายณฤพณ ไพศาลตันติวงศ์	พักรับประทานอาหาร กลางวัน	บรรยายและฝึกปฏิบัติ ถ่ายทอดเทคโนโลยีด้าน การพัฒนาผลิตภัณฑ์ผ้าบาติก ได้แก่ กระเป๋าผ้า เสื่อ และกางเกง ให้มีความทันสมัยมากขึ้น ผู้เข้าอบรม 35 คน แบ่งกลุ่ม 2 กลุ่ม ๆ ละ 17 คน 1 กลุ่ม และ 18 คน 1 กลุ่ม (1 กลุ่มต่อวิทยากร 1 ท่าน) (ต่อ) <b>วิทยากร</b> 1. ผศ.เสาวณีย์ อารีจจเจริญ 2. นายณฤพณ ไพศาลตันติวงศ์	เดินทางกลับ กทม.	
23 สิงหาคม 2567	ออกเดินทาง จาก มทร.พระนคร ถึงจังหวัดนนทบุรี	ลงทะเบียน	บรรยายและฝึกปฏิบัติ ถ่ายทอดเทคโนโลยีด้าน การพัฒนาผลิตภัณฑ์ผ้าบาติก ได้แก่ กระเป๋าผ้า เสื่อ และกางเกง ให้มีความทันสมัยมากขึ้น ผู้เข้าอบรม 35 คน แบ่งกลุ่ม 2 กลุ่ม ๆ ละ 17 คน 1 กลุ่ม และ 18 คน 1 กลุ่ม (1 กลุ่มต่อวิทยากร 1 ท่าน) <b>วิทยากร</b> 1. ผศ.เสาวณีย์ อารีจจเจริญ 2. นายณฤพณ ไพศาลตันติวงศ์	พักรับประทานอาหาร กลางวัน	บรรยายและฝึกปฏิบัติ ถ่ายทอดเทคโนโลยีด้าน การพัฒนาผลิตภัณฑ์ผ้าบาติก ได้แก่ กระเป๋าผ้า เสื่อ และกางเกง ให้มีความทันสมัยมากขึ้น ผู้เข้าอบรม 35 คน แบ่งกลุ่ม 2 กลุ่ม ๆ ละ 17 คน 1 กลุ่ม และ 18 คน 1 กลุ่ม (1 กลุ่มต่อวิทยากร 1 ท่าน) (ต่อ) <b>วิทยากร</b> 1. ผศ.เสาวณีย์ อารีจจเจริญ 2. นายณฤพณ ไพศาลตันติวงศ์	เดินทางกลับ กทม.	

หมายเหตุ : - กำหนดการสามารถเปลี่ยนแปลงได้ตามความเหมาะสม

- พักรับประทานอาหารว่างและเครื่องดื่ม - ช่วงเช้าเวลา 10.00-10.15 น. - ช่วงบ่ายเวลา 15.00-15.15 น.

## ครั้งที่ 2 วันที่ 27 สิงหาคม 2567 ณ วิสาหกิจชุมชนผ้าบาติกและดอกไม้ใยบัว อำเภอปากเกร็ด จังหวัดนนทบุรี

ว/ด/ป \ เวลา	07.30 – 08.30 น.	08.30 – 09.00 น.	09.00 – 12.00 น.	12.00 – 13.00 น.	13.00 – 17.00 น.	17.00 – 18.00 น.
27 สิงหาคม 2567	ออกเดินทาง จาก มทร.พระนคร ถึงจังหวัดนนทบุรี	ลงทะเบียน	บรรยายและฝึกปฏิบัติ ถ่ายทอด เทคโนโลยีด้านการทำขนมมงคล สำหรับชาวมุสลิม ได้แก่ ทองเอก ทองหยิบ ทองหยอด และฝอยทอง ผู้เข้าอบรม 35 คน แบ่งกลุ่ม 2 กลุ่ม ๆ ละ 17 คน 1 กลุ่ม และ 18 คน 1 กลุ่ม (1 กลุ่มต่อวิทยากร 1 ท่าน)  <b>วิทยากร</b> 1. ผศ.ดร.เชาวลิต อุปฐาก 2. นายกฤตเมธ รองรัตน์	พักรับประทาน อาหารกลางวัน	บรรยายและฝึกปฏิบัติ ถ่ายทอด เทคโนโลยีด้านการทำขนมมงคล สำหรับชาวมุสลิม ได้แก่ ทองเอก ทองหยิบ ทองหยอด และฝอยทอง ผู้เข้าอบรม 35 คน แบ่งกลุ่ม 2 กลุ่ม ๆ ละ 17 คน 1 กลุ่ม และ 18 คน 1 กลุ่ม (1 กลุ่มต่อวิทยากร 1 ท่าน) (ต่อ) <b>วิทยากร</b> 1. ผศ.ดร.เชาวลิต อุปฐาก 2. นายกฤตเมธ รองรัตน์	เดินทางกลับ กทม.

หมายเหตุ : - กำหนดการสามารถเปลี่ยนแปลงได้ตามความเหมาะสม

- พักรับประทานอาหารว่างและเครื่องดื่ม - ช่วงเช้าเวลา 10.00-10.15 น. - ช่วงบ่ายเวลา 15.00-15.15 น.

## ครั้งที่ 3 ระหว่างวันที่ 28-29 สิงหาคม 2567 ณ ตำบลเกาะเกร็ด อำเภอปากเกร็ด จังหวัดนนทบุรี

เวลา ว/ด/ป	07.30 – 08.30 น.	08.30 – 12.00 น.	12.00 – 13.00 น.	13.00 – 17.00 น.	17.00 – 18.00 น.
28 สิงหาคม 2567	ออกเดินทาง จาก มทร.พระนคร ถึงจังหวัดนนทบุรี	เก็บรวบรวมข้อมูลที่ใช้ในการจัดทำสื่อ ประชาสัมพันธ์การท่องเที่ยวในตำบล เกาะเกร็ด อำเภอปากเกร็ด จังหวัด นนทบุรี ได้แก่ ข้อมูลชุมชน/กลุ่ม ชุมชน/ผู้ประกอบการ พร้อมทั้งภาพนิ่ง และวิดีโอ	พักรับประทาน อาหารกลางวัน	เก็บรวบรวมข้อมูลที่ใช้ในการจัดทำสื่อ ประชาสัมพันธ์การท่องเที่ยวในตำบล เกาะเกร็ด อำเภอปากเกร็ด จังหวัด นนทบุรี ได้แก่ ข้อมูลชุมชน/กลุ่ม ชุมชน/ผู้ประกอบการ พร้อมทั้งภาพนิ่ง และวิดีโอ (ต่อ)	เดินทางกลับ กทม.
29 สิงหาคม 2567	ออกเดินทาง จาก มทร.พระนคร ถึงจังหวัดนนทบุรี	เก็บรวบรวมข้อมูลที่ใช้ในการจัดทำสื่อ ประชาสัมพันธ์การท่องเที่ยวในตำบล เกาะเกร็ด อำเภอปากเกร็ด จังหวัด นนทบุรี ได้แก่ ข้อมูลชุมชน/กลุ่ม ชุมชน/ผู้ประกอบการ พร้อมทั้งภาพนิ่ง และวิดีโอ	พักรับประทาน อาหารกลางวัน	เก็บรวบรวมข้อมูลที่ใช้ในการจัดทำสื่อ ประชาสัมพันธ์การท่องเที่ยวในตำบล เกาะเกร็ด อำเภอปากเกร็ด จังหวัด นนทบุรี ได้แก่ ข้อมูลชุมชน/กลุ่ม ชุมชน/ผู้ประกอบการ พร้อมทั้งภาพนิ่ง และวิดีโอ (ต่อ)	เดินทางกลับ กทม.

#### 4. รายชื่อผู้รับการฝึกอบรม

ผู้สมัครเข้ารับการฝึกอบรม ในโครงการพัฒนาผลิตภัณฑ์ผ้าบาติกและดอกไม้ใยบัว เพื่อยกระดับการท่องเที่ยวของชุมชนในตำบลเกาะเกร็ด จังหวัดนนทบุรี จำนวน 38 คน ข้อมูลดังตารางที่ 2.1

ตารางที่ 2.1 ข้อมูลผู้เข้ารับการฝึกอบรม

ลำดับ ที่	ชื่อ - สกุล	ที่อยู่	หมายเลขโทรศัพท์
01	นางสาวอนงค์ แมะกัน	53/155 หมู่ที่ 3 ตำบลเกาะเกร็ด อำเภอปากเกร็ด จังหวัดนนทบุรี 11120	08 5325 9731
02	นางอุษณีย์ ลาตีฟ	45 หมู่ที่ 2 ตำบลเกาะเกร็ด อำเภอปากเกร็ด จังหวัดนนทบุรี 11120	09 6616 8700
03	นางสาวอภิญญา วันยาเล	53 หมู่ที่ 3 ตำบลเกาะเกร็ด อำเภอปากเกร็ด จังหวัดนนทบุรี 11120	09 5914 5735
04	นางสาวสุภาพร ข้าวอ่อน	27 หมู่ที่ 3 ตำบลเกาะเกร็ด อำเภอปากเกร็ด จังหวัดนนทบุรี 11120	09 9442 6235
05	นางจำรัส แมะกัน	68/1 หมู่ที่ 2 ตำบลเกาะเกร็ด อำเภอปากเกร็ด จังหวัดนนทบุรี 11120	08 9784 1434
06	นางอรุณวรรณ บินมามุด	53/155 หมู่ที่ 3 ตำบลเกาะเกร็ด อำเภอปากเกร็ด จังหวัดนนทบุรี 11120	09 0709 3595
07	นางลัดดาวัลย์ กลั๊บนิยม	85/1 หมู่ที่ 2 ตำบลเกาะเกร็ด อำเภอปากเกร็ด จังหวัดนนทบุรี 11120	09 9281 9085
08	นางสาวชนิษฐา นัตกระจำง	37/4 หมู่ที่ 7 ตำบลท่าอิฐ อำเภอปากเกร็ด จังหวัดนนทบุรี 11120	09 8382 1286
09	นายธนพัฒน์ มีคล้า	55 หมู่ที่ 3 ตำบลเกาะเกร็ด อำเภอปากเกร็ด จังหวัดนนทบุรี 11120	-
10	นางสาวพรรณี วันยาเล	53/2 หมู่ที่ 3 ตำบลเกาะเกร็ด อำเภอปากเกร็ด จังหวัดนนทบุรี 11120	08 9682 7164
11	นายวันชัย ศักดาหาญ	54/7 หมู่ 3 ตำบลเกาะเกร็ด อำเภอปากเกร็ด จังหวัดนนทบุรี 11120	08 9784 8140
12	นางสาวมูณะ โปรดปราน	53 หมู่ที่ 3 ตำบลเกาะเกร็ด อำเภอปากเกร็ด จังหวัดนนทบุรี 11120	08 4502 9070
13	นางโฉมมายงค์ โพธิ์ทอง	53/2 หมู่ที่ 3 ตำบลเกาะเกร็ด อำเภอปากเกร็ด จังหวัดนนทบุรี 11120	08 9682 7164

ตารางที่ 2.1 ข้อมูลผู้เข้ารับการฝึกอบรม (ต่อ)

ลำดับ ที่	ชื่อ - สกุล	ที่อยู่	หมายเลขโทรศัพท์
14	นางลัดดา วันยาเล	53/155 หมู่ที่ 3 ตำบลเกาะเกร็ด อำเภอปากเกร็ด จังหวัดนนทบุรี 11120	08 7011 7998
15	นายบุญช่วย วันยาเล	53 หมู่ที่ 3 ตำบลเกาะเกร็ด อำเภอปากเกร็ด จังหวัดนนทบุรี 11120	09 5548 5158
16	นางพะยอม โพธิ์ทอง	59/1 หมู่ที่ 10 ตำบลเกาะเกร็ด อำเภอปากเกร็ด จังหวัดนนทบุรี 11120	-
17	นางสาวปราณี วันยาเล	53 หมู่ที่ 3 ตำบลเกาะเกร็ด อำเภอปากเกร็ด จังหวัดนนทบุรี 11120	09 7063 8960
18	นางสาวสุภาภรณ์ โพธิ์ทอง	60/1 หมู่ที่ 3 ตำบลเกาะเกร็ด อำเภอปากเกร็ด จังหวัดนนทบุรี 11120	06 2675 2328
19	นางสาวมารีสา บุญมาก	55 หมู่ที่ 3 ตำบลเกาะเกร็ด อำเภอปากเกร็ด จังหวัดนนทบุรี 11120	09 7063 8960
20	นางลัดดา หมดเขียว	53/155 หมู่ที่ 3 ตำบลเกาะเกร็ด อำเภอปากเกร็ด จังหวัดนนทบุรี 11120	-
21	นางตรุณี บอระฮิม	53/155 หมู่ที่ 3 ตำบลเกาะเกร็ด อำเภอปากเกร็ด จังหวัดนนทบุรี 11120	-
22	นายอรุชา ขุนแสนจรรูกิจ	53/155 หมู่ที่ 3 ตำบลเกาะเกร็ด อำเภอปากเกร็ด จังหวัดนนทบุรี 11120	-
23	นางสาวธัญญารัตน์ ใจจ่าง	36/2 หมู่ที่ 3 ตำบลเกาะเกร็ด อำเภอปากเกร็ด จังหวัดนนทบุรี 11120	-
24	นางพัชรพร หะสิทธิ์เวช	105/2 หมู่ที่ 1 ตำบลเกาะเกร็ด อำเภอปากเกร็ด จังหวัดนนทบุรี 11120	-
25	นางชลธิชา บุญตา	72/39 ตำบลเกาะเกร็ด อำเภอปากเกร็ด จังหวัดนนทบุรี 11120	-
26	นางศศิณา จิตลลิต	64/3 หมู่ที่ 2 ตำบลเกาะเกร็ด อำเภอปากเกร็ด จังหวัดนนทบุรี 11120	08 7814 5247
27	นางอุไร เลิกสุขกาย	45 หมู่ที่ 6 ตำบลเกาะเกร็ด อำเภอปากเกร็ด จังหวัดนนทบุรี 11120	08 1665 4061
28	นางธัญลักษณ์ ใจสว่าง	129/6 หมู่ที่ 1 ตำบลเกาะเกร็ด อำเภอปากเกร็ด จังหวัดนนทบุรี 11120	-

ตารางที่ 2.1 ข้อมูลผู้เข้ารับการฝึกอบรม (ต่อ)

ลำดับ ที่	ชื่อ - สกุล	ที่อยู่	หมายเลขโทรศัพท์
29	นางสนธยา หะสิทธิ์เวช	105/3 หมู่ที่ 1 ตำบลเกาะเกร็ด อำเภอปากเกร็ด จังหวัดนนทบุรี 11120	-
30	นางสาววรัญญา หะสิทธิ์เวช	105/3 ตำบลเกาะเกร็ด อำเภอปากเกร็ด จังหวัดนนทบุรี 11120	-
31	นางสาวศุภพัช บุญนาค	7 ซอยวังเดิม 2 ถนนวังเดิม ตำบลอรุณ อำเภอบาง กองใหญ่ กทม.	0 2583 9544
32	นางสาวรินลดา มุรกรณ์	45 หมู่ที่ 6 ตำบลเกาะเกร็ด อำเภอปากเกร็ด จังหวัดนนทบุรี 11120	-
33	นางสาวกั้วดี อันหะเสาะ	57/1 หมู่ที่ 3 ตำบลเกาะเกร็ด อำเภอปากเกร็ด จังหวัดนนทบุรี 11120	08 5961 6801
34	นางสาวสุธิดา ทับทิม	58 หมู่ที่ 3 ตำบลเกาะเกร็ด อำเภอปากเกร็ด จังหวัดนนทบุรี 11120	-
35	นางสาวสะอึ้ง อาโป	58 หมู่ที่ 3 ตำบลเกาะเกร็ด อำเภอปากเกร็ด จังหวัดนนทบุรี 11120	08 0916 8743
36	นางสายสมร อยู่เจริญสุข	45 หมู่ที่ 6 ตำบลเกาะเกร็ด อำเภอปากเกร็ด จังหวัดนนทบุรี 11120	-
37	นางสาวสุชัญญา มะกล้าทอง	87/2 หมู่ที่ 2 ตำบลเกาะเกร็ด อำเภอปากเกร็ด จังหวัดนนทบุรี 11120	-
38	นางสาวทัศนีย์ เสาเลน	29 หมู่ที่ 3 ตำบลเกาะเกร็ด อำเภอปากเกร็ด จังหวัดนนทบุรี 11120	08 6782 8278

### 5. รายชื่อชุมชน/กลุ่มชุมชน/ผู้ประกอบการ จัดทำสื่อประชาสัมพันธ์การท่องเที่ยวในตำบลเกาะเกร็ด

ชุมชน/กลุ่มชุมชน/ผู้ประกอบการ ที่สมัครเข้าร่วมโครงการพัฒนาผลิตภัณฑ์ผ้าบาติกและดอกไม้ไยบัว เพื่อยกระดับการท่องเที่ยวของชุมชนในตำบลเกาะเกร็ด จังหวัดนนทบุรี เพื่อจัดทำสื่อประชาสัมพันธ์การท่องเที่ยวในตำบลเกาะเกร็ด อำเภอปากเกร็ด จังหวัดนนทบุรี จำนวน 9 กลุ่ม ข้อมูลดังตารางที่ 2.2

ตารางที่ 2.2 ข้อมูลชุมชน/กลุ่มชุมชน/ผู้ประกอบการ จัดทำสื่อประชาสัมพันธ์

ลำดับ ที่	ชื่อ - สกุล	กลุ่ม/ร้านค้า	สินค้า/บริการ	ที่อยู่	หมายเลข โทรศัพท์
1	นางลัดดา วันยาเล	วิสาหกิจชุมชนผ้า บาติก-ดอกไม้ ไยบัว	- ผ้ามัดย้อม - บาติก - ฐานการเรียนรู้ - Workshop	53/155 หมู่ที่ 3 ตำบลเกาะเกร็ด อำเภอปากเกร็ด จังหวัดนนทบุรี 11120	08 7011 7998
2	นายทวีศักดิ์ อ่อนไย	กลุ่มท่องเที่ยว เกาะเกร็ด	จักรยานให้เช่า	129/5 หมู่ที่ 1 ตำบลเกาะเกร็ด อำเภอปากเกร็ด จังหวัดนนทบุรี 11120	08 5165 8511
3	นายปรีดา ขวัญเกิด	กลุ่มวันเพ็ญชา รางแดง	ชารางแดง	52 หมู่ที่ 4 ตำบลเกาะเกร็ด อำเภอปากเกร็ด จังหวัดนนทบุรี 11120	08 9965 4100
4	นางสาวแคทรียา ไฉยากุล	กลุ่มสมุนไพร บ้านย่ำสา เกาะเกร็ด	- ยาต้ม - ยาหม่อง	77/3 หมู่ที่ 1 ตำบลเกาะเกร็ด อำเภอปากเกร็ด จังหวัดนนทบุรี 11120	08 9236 6643
5	นางอีด อ่วมเลิศ	กลุ่มส่งเสริมขนาด แผนไทย	นวดแผนไทย	45 หมู่ที่ 6 ตำบลเกาะเกร็ด อำเภอปากเกร็ด จังหวัดนนทบุรี 11120	06 1735 6829

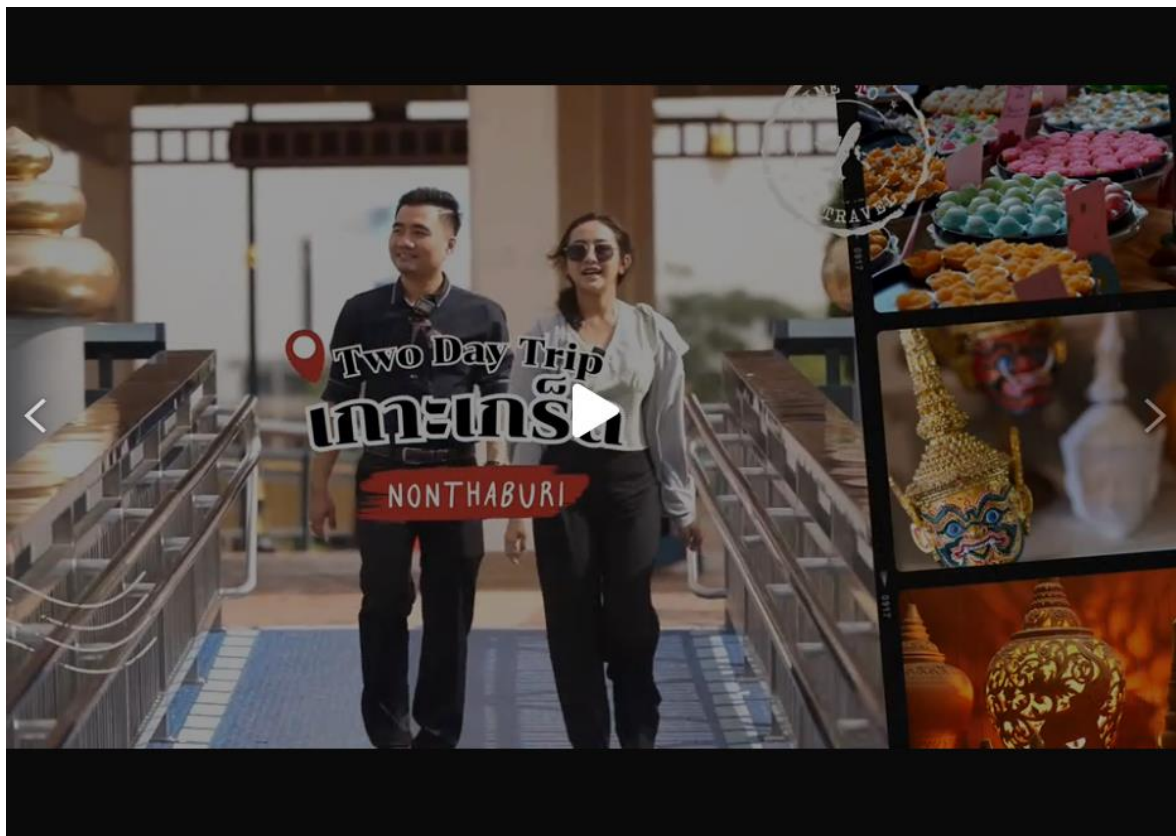


ตารางที่ 2.2 ข้อมูลชุมชน/กลุ่มชุมชน/ผู้ประกอบการ จัดทำสื่อประชาสัมพันธ์ (ต่อ)

ลำดับ ที่	ชื่อ - สกุล	กลุ่ม/ร้านค้า	สินค้า/บริการ	ที่อยู่	หมายเลข โทรศัพท์
6	นายทามก์ สิปปสยาม	ศิลป์สยาม	- งานศิลปะไทย - หัวโขน - Workshop	6/1 หมู่ที่ 1 ตำบลเกาะเกร็ด อำเภอปากเกร็ด จังหวัดนนทบุรี 11120	06 1529 5147
7	นางกัลยารัตน์ สิ้นสืบผล	ชมพู่ขนมไทย เกาะเกร็ด	ขนมไทย	49/1 หมู่ที่ 7 ตำบลเกาะเกร็ด อำเภอปากเกร็ด จังหวัดนนทบุรี 11120	09 0915 5362
8	นางจิตาภา ไสยะหุด	ร้านแก๋-ลอรี คา เฟ่แอนด์โฮมสเตย์ เกาะเกร็ด	- อาหาร - เครื่องดื่ม - ที่พัก	71 หมู่ 6 ตำบลเกาะเกร็ด อำเภอปากเกร็ด จังหวัดนนทบุรี 11120	093 361 5426
9	นางสาวสุทัตตา ฤทธิเดช	เครื่องปั้นดินเผา ป่าตุ่ม ชุมชนเกาะ เกร็ด	- เครื่องปั้นดินเผา - Workshop	หมู่ที่ 6 ตำบล เกาะเกร็ด อำเภอปากเกร็ด จังหวัดนนทบุรี 11120	06 3762 4971

## 6. สื่อประชาสัมพันธ์การท่องเที่ยวในตำบลเกาะเกร็ด

6.1 สื่อประชาสัมพันธ์การท่องเที่ยวในตำบลเกาะเกร็ด รูปแบบวิดีโอ เผยแพร่ผ่าน YouTube Clinictchnology RMUTP ตามลิงก์นี้ <http://www.youtube.com/@ClinictchRMUTP>



6.2 สื่อประชาสัมพันธ์การท่องเที่ยวในตำบลเกาะเกร็ด รูปแบบคลิปวิดีโอสั้น เผยแพร่ผ่าน TikTok



6.3 สื่อประชาสัมพันธ์การท่องเที่ยวในตำบลเกาะเกร็ด รูปแบบบทความออนไลน์ เผยแพร่ผ่านเพจเฟซบุ๊ก “Clinic technology of RMUTP” และ เพจเฟซบุ๊ก “สถาบันวิจัยและพัฒนา ราชชมงคลพระนคร” เว็บไซต์ “คลินิกเทคโนโลยี มหาวิทยาลัยเทคโนโลยีราชมงคลพระนคร” และ เว็บไซต์ “สถาบันวิจัยและพัฒนา มหาวิทยาลัยเทคโนโลยีราชมงคลพระนคร”



ศูนย์คลินิกเทคโนโลยีสถาบันวิจัยและพัฒนา มหาวิทยาลัยเทคโนโลยีราชมงคลพระนคร ลงพื้นที่ดำเนินโครงการสร้างอัตลักษณ์ผลิตภัณฑ์เพื่อส่งเสริมการท่องเที่ยว จังหวัดสระบุรี ปี 2 ครั้งที่ 2 ระหว่างวันที่ 6-8 กันยายน 2567 ณ โรงเรียนศรศรพระราชา (วัดอู่ตะเภา) ต.หนองแขง อ.ม่วงหวาน จ.สระบุรี Continue Reading →

(23)

Posted in Uncategorized | Edit



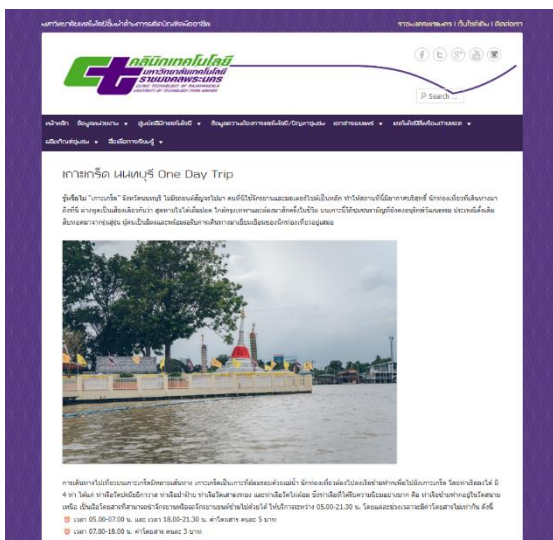
ศูนย์คลินิกเทคโนโลยีสถาบันวิจัยและพัฒนา มหาวิทยาลัยเทคโนโลยีราชมงคลพระนคร ลงพื้นที่ดำเนินโครงการพัฒนาผลิตภัณฑ์ผ้าปักและดอกไม้บายบัว เพื่อยกระดับการท่องเที่ยวของชุมชนในตำบลเกาะเกร็ด จังหวัดนนทบุรี ประจำปีงบประมาณ พ.ศ. 2567 ครั้งที่ 3 โดยบันทึกภาพหนึ่ง และวีดีโอ ระหว่างวันที่ 28-29 สิงหาคม 2567 ณ ตำบลเกาะเกร็ด อำเภอปากเกร็ด จังหวัดนนทบุรี Continue Reading →

(19)

Posted in Uncategorized | Edit



ศูนย์คลินิกเทคโนโลยีสถาบันวิจัยและพัฒนา มหาวิทยาลัยเทคโนโลยีราชมงคลพระนคร ลงพื้นที่ดำเนินโครงการพัฒนาผลิตภัณฑ์ผ้าปักและดอกไม้บายบัว เพื่อยกระดับการท่องเที่ยวของชุมชนในตำบลเกาะเกร็ด จังหวัดนนทบุรี ประจำปีงบประมาณ พ.ศ. 2567 ครั้งที่ 2 ในวันที่ 27 สิงหาคม 2567 ณ วิทยาลัยชุมชนท่าบัว ตำบลอ้อมน้อย จังหวัดนนทบุรี



6.4 สื่อประชาสัมพันธ์การท่องเที่ยวในตำบลเกาะเกร็ด รูปแบบ Infographic เผยแพร่ผ่านเพจเฟซบุ๊ก “Clinic technology of RMUTP” และ เพจเฟซบุ๊ก “สถาบันวิจัยและพัฒนา ราชชมงคลพระนคร” เว็บไซต์ “คลินิกเทคโนโลยี มหาวิทยาลัยเทคโนโลยีราชมงคลพระนคร” และ เว็บไซต์ “สถาบันวิจัยและพัฒนา มหาวิทยาลัยเทคโนโลยีราชมงคลพระนคร”



# เกาะเกร็ด

จ.นนทบุรี



เกี่ยวกับราคาประหยัด บนเกาะเกร็ด เกี่ยวกับของน้อย  
 สมัยกระเป๋ากู้ ใช้ชีวิตแบบ SLOW LIFE ปั่นจักรยาน  
 ตามเส้นทางศึกษาวิถีชีวิต แวะชมแวะชิม อาหารหลากหลาย  
 ได้ประสบการณ์ท่องเที่ยวเต็มเปี่ยมกับ 9 LOCATION  
 บนเกาะเกร็ด จังหวัดนนทบุรี

9 ลัดดา บาติกและผ้ามัดย้อม

แหล่งท่องเที่ยวและแหล่งเรียนรู้ สำหรับพักผ่อน ทำกิจกรรม ระบายสีผ้าบาติก เยี่ยมชมวิถีชีวิต วัฒนธรรมและประเพณีของคนในชุมชน และสืบสานงานฝีมือให้คงอยู่



8 สมุนไพรบ้านย่าสา

ยาตบ ยาลม ยาหม่อง หากใครโตมากับคุณยาย คุณย่า คนเฒ่า คนแก่ ก็จะไม่คุ้นเคยกับสมุนไพรเหล่านี้ ใช้ในการสวดมนต์หรือนำมาบิบนวดคลายเส้น



7 เครื่องปั้นดินเผา ป้าตุ่ม

อีกหนึ่งภูมิปัญญาท้องถิ่นที่ส่งต่อองค์ความรู้จากรุ่นสู่รุ่น มีกิจกรรม WORKSHOP และเข้าชมโรงงาน เครื่องปั้นดินเผา สามารถซื้อภาชนะครัวเรือน เป็นของขวัญของฝาก



6 วันเพ็ญชารางแดง

ชารางแดงสมุนไพรไทยโบราณ ที่นิยมนำมาใช้เป็นสมุนไพรรักษาและบำรุงร่างกาย



5 นวดแผนไทย

กลุ่มส่งเสริมนวดแผนไทยเป็นอีกหนึ่งศาสตร์ที่ได้รับความนิยมจากกลุ่มนักท่องเที่ยว มีทั้งนวดฝ่าเท้า นวดตัว นวดแก้อาการ และนวดคอบ่าไหล่



1 แมวจักรยานให้เช่า

ปั่นจักรยาน เที่ยวชมไฮไลต์แหล่งท่องเที่ยวสำคัญบนเกาะเกร็ด เช่น อาหาร ขนมไทย ธรรมชาติที่ล้อมรอบด้วยแม่น้ำ



2 ชมพู่ขนมไทย

เต็มอิ่มจนมกมกล ไม่ว่าจะป็นจ่ามงกุฎ มงกุฎเพชร เสน่ห์จันทร์ทองเอก ขนมอาลัว และอีกหลากหลายเมนูของหวานมากมาย



3 แก่-ลอรี่

คำเฟ่+โฮมสเตย์ บริการอาหารจานหลัก อาหารทานเล่น และ แกลลอรี่ น้ำรักสุดคลาสสิก บรรยากาศอบอุ่นเหมือนมาพักที่บ้านคนรู้ใจ



4 บ้านศิลปสยาม

ศิลปะที่อยู่คู่กับคนไทย มีกิจกรรมต่าง ๆ มากมาย เช่น ทำหัวโขน ทำเสื่อ ซึ่งเป็นอีกหนึ่งศูนย์การเรียนรู้วัฒนธรรมบนเกาะเกร็ด






**คลินิกเทคโนโลยี มีพระพรนคร**  
10 นาที · 📍

รู้หรือไม่ "เกาะเกร็ด" จังหวัดนนทบุรี ไม่มีรถยนต์สัญจรไปมา คนที่นี่ใช้จักรยานและมอเตอร์ไซค์เป็นหลัก ทำให้สถานที่นี้มีอากาศบริสุทธิ์ มีท้องไร่ท้องนาที่เห็นจากแม่น้ำซึ่งมี 3 ทางคือแม่น้ำเจ้าพระยา แม่น้ำเจ้าพระยาตอนล่าง แม่น้ำเจ้าพระยาตอนบน และแม่น้ำท่าจีนในชื่อเรียกสั้นๆว่า เกาะเกร็ด ซึ่งเดิมสืบทอดมาจากกลุ่มผู้คนที่หนีภัยจากสงครามและพม่าเข้ามาตั้งถิ่นฐานบริเวณนี้ก่อนที่ชาวอยุธยาจะล่มสลายลงเนื่องจากสาเหตุนี้ทำให้เกาะเกร็ดมีสถานที่ท่องเที่ยวและพัฒนา นวัตกรรมหลายอย่าง... ดูเพิ่มเติม

**เกาะเกร็ด นนทบุรี**

**9 สัตต บาติกและผ้าบังยี้อ**  
ผลิตภัณฑ์ผ้าบาติกและผ้าบังยี้อที่ทำจากธรรมชาติ 100% มีลายผ้าที่สวยงามและมีความหมายแฝงอยู่

**8 สนุนไฟบ้านย่ำลา**  
ขนมหวานที่ทำจากผลไม้สดและสมุนไพรพื้นบ้าน รสชาติอร่อยและดีต่อสุขภาพ

**7 เครื่องปั้นดินเผา ป่าตม**  
ผลิตภัณฑ์ดินเผาที่ทำขึ้นด้วยมือจากช่างฝีมือพื้นบ้าน

**6 วันเพ็ญยารางแดง**  
เทศกาลวันเพ็ญยารางแดงที่จัดขึ้นเป็นประจำทุกปี

**5 มรดกของไทย**  
มรดกทางวัฒนธรรมของไทยที่ควรค่าแก่การรักษา

**4 บ้านศิลปินสยาม**  
สถานที่ที่ศิลปินไทยมาแสดงผลงานศิลปะของพวกเขา

**3 แก้ว-ลอรี่**  
เครื่องดื่มที่อร่อยและสุขภาพดีที่ทำขึ้นจากผลไม้สด

**2 เบนพุ่มนไทย**  
ผลิตภัณฑ์ที่ทำจากดอกไม้สดที่สวยงามและหอมหวาน

**1 แมวจักรยานให้เข้า**  
กิจกรรมที่สนุกสนานสำหรับเด็กและครอบครัว

Gluyay Doungueuthai and Aof Chawan

**สถาบันวิจัยและพัฒนา ราชภัฏนครพนธ์**  
26 นาที · 📍

รู้หรือไม่ "เกาะเกร็ด" จังหวัดนนทบุรี ไม่มีรถยนต์สัญจรไปมา คนที่นี่ใช้จักรยานและมอเตอร์ไซค์เป็นหลัก ทำให้สถานที่นี้มีอากาศบริสุทธิ์ มีท้องไร่ท้องนาที่เห็นจากแม่น้ำซึ่งมี 3 ทางคือแม่น้ำเจ้าพระยา แม่น้ำเจ้าพระยาตอนล่าง แม่น้ำเจ้าพระยาตอนบน และแม่น้ำท่าจีนในชื่อเรียกสั้นๆว่า เกาะเกร็ด ซึ่งเดิมสืบทอดมาจากกลุ่มผู้คนที่หนีภัยจากสงครามและพม่าเข้ามาตั้งถิ่นฐานบริเวณนี้ก่อนที่ชาวอยุธยาจะล่มสลายลงเนื่องจากสาเหตุนี้ทำให้เกาะเกร็ดมีสถานที่ท่องเที่ยวและพัฒนา นวัตกรรมหลายอย่าง... ดูเพิ่มเติม

**เกาะเกร็ด นนทบุรี**

**9 สัตต บาติกและผ้าบังยี้อ**  
ผลิตภัณฑ์ผ้าบาติกและผ้าบังยี้อที่ทำจากธรรมชาติ 100% มีลายผ้าที่สวยงามและมีความหมายแฝงอยู่

**8 สนุนไฟบ้านย่ำลา**  
ขนมหวานที่ทำจากผลไม้สดและสมุนไพรพื้นบ้าน รสชาติอร่อยและดีต่อสุขภาพ

**7 เครื่องปั้นดินเผา ป่าตม**  
ผลิตภัณฑ์ดินเผาที่ทำขึ้นด้วยมือจากช่างฝีมือพื้นบ้าน

**6 วันเพ็ญยารางแดง**  
เทศกาลวันเพ็ญยารางแดงที่จัดขึ้นเป็นประจำทุกปี

**5 มรดกของไทย**  
มรดกทางวัฒนธรรมของไทยที่ควรค่าแก่การรักษา

**4 บ้านศิลปินสยาม**  
สถานที่ที่ศิลปินไทยมาแสดงผลงานศิลปะของพวกเขา

**3 แก้ว-ลอรี่**  
เครื่องดื่มที่อร่อยและสุขภาพดีที่ทำขึ้นจากผลไม้สด

**2 เบนพุ่มนไทย**  
ผลิตภัณฑ์ที่ทำจากดอกไม้สดที่สวยงามและหอมหวาน

**1 แมวจักรยานให้เข้า**  
กิจกรรมที่สนุกสนานสำหรับเด็กและครอบครัว

สถาบันวิจัยและพัฒนา ราชภัฏนครพนธ์  
ริ้วรอยและนวัตกรรมการผลิต

ศ.ล. Gluyay Doungueuthai และ ลี 1 คน

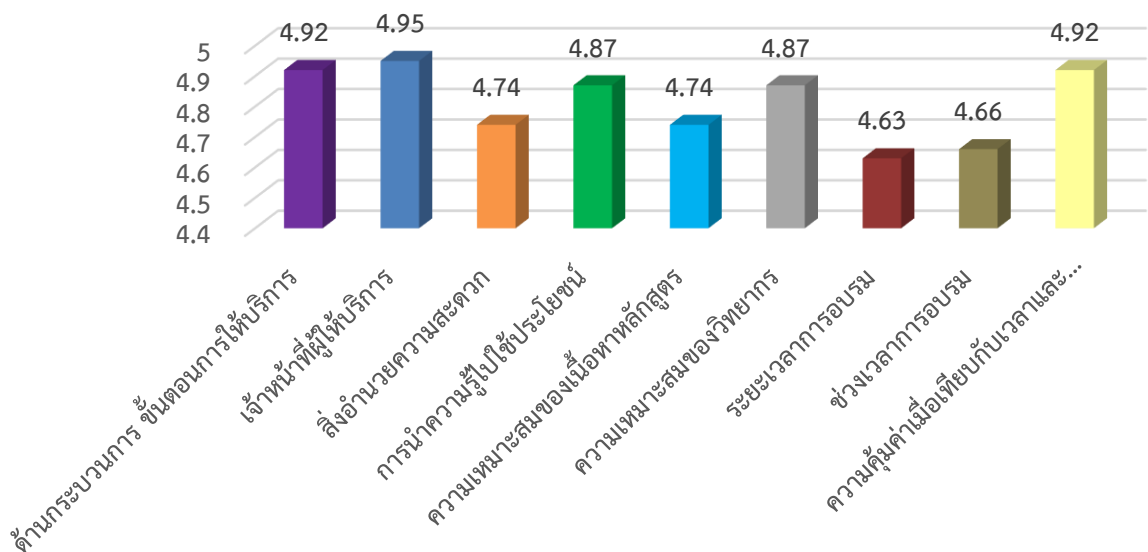
### บทที่ 3 ผลการประเมิน

ผลการประเมินความพึงพอใจของผู้เข้าอบรม โครงการพัฒนาผลิตภัณฑ์ผ้าบาติกและดอกไม้ไยบัว เพื่อยกระดับการท่องเที่ยวของชุมชนในตำบล เกาะเกี๊รีด จังหวัดนนทบุรี ระหว่างวันที่ 22-23 สิงหาคม 2567 และวันที่ 27 สิงหาคม 2567 ณ วิสาหกิจชุมชนผ้าบาติกและดอกไม้ไยบัว อำเภอปากเกร็ด จังหวัดนนทบุรี โดยประเมินจากแบบประเมินผลเมื่อจบการถ่ายทอดเทคโนโลยีทันที จำนวน 38 ฉบับ จากผู้เข้าอบรมจำนวน 38 คน คิดเป็นร้อยละ 100 ได้ผลการวิเคราะห์ ดังนี้

#### 1. ข้อมูลประเมินผลเมื่อจบการถ่ายทอดเทคโนโลยี

จากข้อมูลประเมินผลเมื่อจบการถ่ายทอดเทคโนโลยีทันที พบว่า ผู้ประเมินมีความพึงพอใจมากที่สุดในทุกด้าน โดยพึงพอใจมากที่สุดในด้านเจ้าหน้าที่ผู้ให้บริการ (เช่น อธิษาศัยดีเยี่ยมแจ่มใส มีใจในการให้บริการ ฯลฯ) ค่าเฉลี่ย 4.95 รองลงมาคือ ด้านกระบวนการ ขั้นตอนการให้บริการ (เช่น การประกาศรับสมัคร การติดต่อเชิญอบรม การประสานงานและให้ข้อมูล การดูแล และการทำงานอย่างมีขั้นตอน ฯลฯ) และด้านความคุ้มค่าเมื่อเทียบกับเวลา และค่าใช้จ่าย ค่าเฉลี่ย 4.92 ด้านการนำความรู้ไปใช้ประโยชน์ และด้านความเหมาะสมของวิทยากร ค่าเฉลี่ย 4.87 ด้านสิ่งอำนวยความสะดวก (สถานที่อบรม อาหาร เครื่องใช้ ฯลฯ เอกสารอบรม ฯลฯ) และด้านความเหมาะสมของเนื้อหาหลักสูตร 4.74 ด้านช่วงเวลาการอบรม (วัน/เดือน/ฤดูที่อบรม) ค่าเฉลี่ย 4.66 และด้านระยะเวลาการอบรม (จำนวนวัน) ค่าเฉลี่ย 4.63 ตามลำดับ

ความพึงพอใจต่อโครงการ



แผนภูมิที่ 3.1 ผลการประเมินเมื่อจบการถ่ายทอดเทคโนโลยีทันที

ตารางที่ 3.1 ค่าร้อยละและค่าเฉลี่ยของความพึงพอใจต่อโครงการ

N = 38

รายการ	ระดับความคิดเห็น												รวม %	ค่าเฉลี่ย $\bar{X}$	ระดับ ความพึง พอใจ
	มากที่สุด		มาก		ปานกลาง		น้อย		น้อยที่สุด		ไม่พึงพอใจ				
	จำนวน	ร้อยละ	จำนวน	ร้อยละ	จำนวน	ร้อยละ	จำนวน	ร้อยละ	จำนวน	ร้อยละ	จำนวน	ร้อยละ			
1. ด้านกระบวนการ ขั้นตอนการให้บริการ (เช่น การประกาศรับสมัคร การติดต่อเชิญ อบรม การประสานงานและให้ข้อมูล การดูแลและการทำงานอย่างมีขั้นตอน)	35	92.11	3	7.89	0	0.00	0	0.00	0	0.00	0	0.00	100	4.92	มากที่สุด
2. เจ้าหน้าที่ผู้ให้บริการ (เช่น อธิษาศัยดี ยิ้มแย้ม แจ่มใส มีใจในการให้บริการ ฯลฯ)	36	94.74	2	5.26	0	0.00	0	0.00	0	0.00	0	0.00	100	4.95	มากที่สุด
3. สิ่งอำนวยความสะดวก (สถานที่อบรม อาหาร เครื่องใช้ต่าง ๆ เอกสารอบรม ฯลฯ)	28	73.68	10	26.32	0	0.00	0	0.00	0	0.00	0	0.00	100	4.74	มากที่สุด
4. การนำความรู้ไปใช้ประโยชน์ (ใช้ประกอบอาชีพหรือใช้ในชีวิตรประจำวัน)	33	86.84	5	13.16	0	0.00	0	0.00	0	0.00	0	0.00	100	4.87	มากที่สุด
5. ความเหมาะสมของเนื้อหาหลักสูตร	28	73.68	10	26.32	0	0.00	0	0.00	0	0.00	0	0.00	100	4.74	มากที่สุด
6. ความเหมาะสมของวิทยากร (ความรู้ ความสามารถ เทคนิคการสอน)	33	86.84	5	13.16	0	0.00	0	0.00	0	0.00	0	0.00	100	4.87	มากที่สุด
7. ระยะเวลาการอบรม (จำนวนวัน)	24	63.16	14	36.84	0	0.00	0	0.00	0	0.00	0	0.00	100	4.63	มากที่สุด
8. ช่วงเวลาการอบรม (จำนวนวัน)	25	65.79	13	34.21	0	0.00	0	0.00	0	0.00	0	0.00	100	4.66	มากที่สุด
9. ความคุ้มค่าเมื่อเทียบกับเวลาและ ค่าใช้จ่าย (ประโยชน์ที่ได้รับมากกว่าเวลา ค่าใช้จ่ายที่เสียไป)	35	92.11	3	7.89	0	0.00	0	0.00	0	0.00	0	0.00	100	4.92	มากที่สุด
รวม	277	80.99	65	19.01	0	0.00	0	0.00	0	0.00	0	0.00	100	4.81	มากที่สุด

## บทที่ 4

### ผลการติดตามการนำไปใช้ประโยชน์

#### 1. ข้อมูลการติดตามผลการนำไปใช้ประโยชน์

จากการติดตามผลการนำไปใช้ประโยชน์ พบว่า ผู้เข้าร่วมโครงการสามารถนำความรู้ไปใช้ประโยชน์ได้ร้อยละ 100 โดยผู้เข้าร่วมโครงการส่วนใหญ่นำความรู้ที่ได้รับไปใช้ประโยชน์และประเมินเป็นรายได้เสริม จำนวน 22 คน คิดเป็นร้อยละ 57.89 และเป็นรายได้หลัก จำนวน 12 คน คิดเป็นร้อยละ 31.58 โดยระบุเป็นจำนวนเงินน้อยกว่า 1,000 บาท จำนวน 33 คน คิดเป็นร้อยละ 86.84 และจำนวนเงิน 1,001 – 2,000 บาท จำนวน 1 คน คิดเป็นร้อยละ 2.63 และสามารถนำความรู้ไปลดรายจ่ายได้ น้อยกว่า 1,000 บาท จำนวน 4 คน คิดเป็นร้อยละ 10.53 ด้านคุณภาพชีวิต สามารถระบุ เป็นเงินจำนวน 20 คน คิดเป็นร้อยละ 52.63 และไม่เป็นตัวเงิน แต่เป็นการนำความรู้ไปใช้ในการพัฒนาอาชีพ จำนวน 18 คน คิดเป็นร้อยละ 47.37 ผู้เข้าร่วมโครงการส่วนใหญ่เริ่มนำความรู้ที่ได้รับไปใช้หลังการอบรมภายใน 1 เดือน จำนวน 22 คน คิดเป็นร้อยละ 57.90 ใช้หลังการอบรมทันที จำนวน 15 คน คิดเป็นร้อยละ 39.47 และใช้หลังการอบรมภายใน 3 เดือน จำนวน 1 คน คิดเป็นร้อยละ 2.63 ส่วนใหญ่นำความรู้ไปใช้ในชุมชน/กลุ่ม จำนวน 32 คน คิดเป็นร้อยละ 84.21 ใช้ในครอบครัว จำนวน 4 คน คิดเป็นร้อยละ 10.53 และใช้เมื่อมีโอกาส จำนวน 2 คน คิดเป็นร้อยละ 5.26 นำความรู้ไปขยายผลต่อในด้านการประยุกต์เป็นองค์ความรู้ใหม่ จำนวน 32 คน คิดเป็นร้อยละ 84.21 และเป็นวิทยากรถ่ายทอดเทคโนโลยี/เผยแพร่ต่อ จำนวน 6 คน คิดเป็นร้อยละ 15.79 ตามลำดับ

#### ตารางที่ 4.1 แสดงค่าร้อยละของการนำไปใช้ประโยชน์

ผลการใช้ประโยชน์	จำนวน	ร้อยละ
การนำไปใช้ประโยชน์		
สามารถนำความรู้ไปใช้ประโยชน์ได้	38	100.00
ไม่สามารถนำความรู้ไปใช้ประโยชน์	0	0.00
รวม	38	100.00
ความรู้ที่ได้รับสามารถนำไปใช้ประโยชน์และประเมินเป็นรายได้ก่บาทต่อเดือน		
รายได้หลัก	12	31.58
รายได้เสริม	22	57.89
รวม	34	89.47



ตารางที่ 4.1 แสดงค่าร้อยละของการนำไปใช้ประโยชน์

ผลการใช้ประโยชน์	จำนวน	ร้อยละ
ระบุจำนวนเงิน		
น้อยกว่า 1,000 บาท	33	86.84
1,000 – 2,000 บาท	1	2.63
2,001 – 3,000 บาท	0	0.00
3,001 – 4,000 บาท	0	0.00
4,001 – 5,000 บาท	0	0.00
5,001 – 6,000 บาท	0	0.00
6,001 – 7,000 บาท	0	0.00
7,001 – 8,000 บาท	0	0.00
8,001 – 9,000 บาท	0	0.00
9,001 – 10,000 บาท	0	0.00
มากกว่า 10,000 บาท	0	0.00
<b>รวม</b>	<b>34</b>	<b>89.47</b>
ท่านสามารถนำความรู้ไปลดรายจ่ายได้กี่บาทต่อเดือน		
น้อยกว่า 1,000 บาท	4	10.53
1,000 – 2,000 บาท	0	0.00
2,001 – 3,000 บาท	0	0.00
3,001 – 4,000 บาท	0	0.00
4,001 – 5,000 บาท	0	0.00
5,001 – 6,000 บาท	0	0.00
6,001 – 7,000 บาท	0	0.00
7,001 – 8,000 บาท	0	0.00
8,001 – 9,000 บาท	0	0.00
9,001 – 10,000 บาท	0	0.00
มากกว่า 10,000 บาท	0	0.00
<b>รวม</b>	<b>4</b>	<b>10.53</b>
ด้านคุณภาพชีวิต		
สามารถระบุเป็นจำนวนเงิน	20	52.63
ไม่เป็นตัวเงิน แต่เป็นการนำความรู้ไปใช้พัฒนาอาชีพ	18	47.37
ไม่เป็นตัวเงิน แต่เป็นเรื่องความจำเป็นของสังคมฯ	0	0.00
ไม่เป็นตัวเงิน แต่สามารถประเมินในด้าน.....	0	0.00
<b>รวม</b>	<b>38</b>	<b>100.00</b>

ตารางที่ 4.1 แสดงค่าร้อยละของการนำไปใช้ประโยชน์

ผลการใช้ประโยชน์	จำนวน	ร้อยละ
ท่านเริ่มนำความรู้ที่ได้รับไปใช้เมื่อใด		
หลังการอบรมทันที	15	39.47
หลังการอบรมภายใน 1 เดือน	22	57.90
หลังการอบรมภายใน 3 เดือน	1	2.63
หลังการอบรมภายใน 6 เดือน	0	0.00
<b>รวม</b>	<b>38</b>	<b>100.00</b>
ท่านนำความรู้ที่ได้รับไปใช้ที่ไหน		
ใช้ในครอบครัว	4	10.53
ใช้ในชุมชน/กลุ่ม	32	84.21
ใช้ในที่ทำงาน	0	0.00
ใช้เมื่อมีโอกาส	2	5.26
<b>รวม</b>	<b>38</b>	<b>100.00</b>
ท่านนำความรู้ไปขยายผลต่อในด้านใด		
ประยุกต์เป็นองค์ความรู้ใหม่	32	84.21
เป็นวิทยากรถ่ายทอดเทคโนโลยี/เผยแพร่ต่อ	6	15.79
ให้บริการ/คำปรึกษา	0	0.00
อื่น ๆ	0	0.00
<b>รวม</b>	<b>38</b>	<b>100.00</b>

ผู้เข้ารับการฝึกอบรมสามารถเพิ่มรายได้ จำนวน 34 คน หรือร้อยละ 89.47 โดยรวมรายได้ของแต่ละคนรวมเป็นจำนวน 16,200 บาทต่อเดือน เมื่อนำไปเทียบกับต้นทุนโครงการต่อคนอยู่ที่ 3,869.56 จะคิดเป็นมูลค่าทางเศรษฐกิจ 1.09 เท่า โดยคิดจากสูตรคำนวณผลตอบแทนโครงการ (เท่า) ดังนี้

$$\begin{aligned}
 \text{สูตรคำนวณผลตอบแทนโครงการ (เท่า)} &= \frac{\text{รวมรายได้แต่ละคนหารด้วยจำนวนคน (ทั้งโครงการ)} \times 12 \text{ เดือน}}{\text{ต้นทุนโครงการต่อคน}} \\
 &= \frac{4,226}{3,869.56} \\
 &= 1.09 \text{ เท่า}
 \end{aligned}$$

## ภาพกิจกรรม

วันที่ 22-23 สิงหาคม 2567

ดำเนินการถ่ายทอดเทคโนโลยี หลักสูตร กระบวนการทำมัดย้อมและลวดลายพิมพ์ผ้า



### ภาพกิจกรรม

วันที่ 27 สิงหาคม 2567

ดำเนินการถ่ายทอดเทคโนโลยี หลักสูตรการทำขนมมงคลสำหรับชาวมุสลิม  
ได้แก่ ทองเอก ทองหยิบ ทองหยอด และฝอยทอง



### ภาพกิจกรรม

วันที่ 27 สิงหาคม 2567

การเก็บรวบรวมข้อมูล และภาพนิ่ง วิดีโอ ของวิสาหกิจชุมชนผ้าบาติกและดอกไม้ยบัว



### ภาพกิจกรรม

28 สิงหาคม 2567

การเก็บรวบรวมข้อมูล และภาพนิ่ง วิดีโอ ของกลุ่มท่องเที่ยวเกาะเกร็ด จักรยานให้เช่า (ผู้ใหญ่ผู้เฒ่า)



### ภาพกิจกรรม

28 สิงหาคม 2567

การเก็บรวบรวมข้อมูล และภาพนิ่ง วิดีโอ ของกลุ่มชมพู่ขนมไทย เกาะเกร็ด



### ภาพกิจกรรม

28 สิงหาคม 2567

การเก็บรวบรวมข้อมูล และภาพนิ่ง วิดีโอ ของผู้ประกอบการร้านแก๋-ลอรี คาเฟ่แอนด์โฮมสเตย์ เกาะเกร็ด





### ภาพกิจกรรม

28 สิงหาคม 2567

การเก็บรวบรวมข้อมูล และภาพนิ่ง วิดีโอ ของกลุ่มศิลปินสยาม เกาะเกร็ด



### ภาพกิจกรรม

29 สิงหาคม 2567

การเก็บรวบรวมข้อมูล และภาพนิ่ง วิดีโอ ของกลุ่มส่งเสริมนวดแผนไทย



## ภาพกิจกรรม

29 สิงหาคม 2567

การเก็บรวบรวมข้อมูล และภาพนิ่ง วิดีโอ ของกลุ่มวันเพ็ญชาตราแดง



### ภาพกิจกรรม

29 สิงหาคม 2567

การเก็บรวบรวมข้อมูล และภาพนิ่ง วิดีโอ ของกลุ่มเครื่องปั้นดินเผาป่าตุ้ม ชุมชนเกาะเกร็ด



### ภาพกิจกรรม

29 สิงหาคม 2567

การเก็บรวบรวมข้อมูล และภาพนิ่ง วิดีโอ ของผู้ประกอบการสมุนไพร บ้านยาสา เกาะเกร็ด



## ภาคผนวก

- 1 แบบใบสมัคร
- 2 แบบประเมินผลเมื่อจบการถ่ายทอดฯ ทันที
- 3 แบบติดตามประเมินผล
- 4 เอกสารที่เกี่ยวข้องกับการดำเนินงาน
- 5 เอกสารฝึกอบรม

# 1 แบบใบสมัคร

## ใบสมัคร

ชื่อโครงการ .....

วันเวลา..... สถานที่ .....

คลินิกเทคโนโลยี.....

เพื่อก่อเกิดประโยชน์ทั้งผู้สมัครที่จะได้รับการดูแลเป็นอย่างดีและผู้รับสมัครที่จะให้บริการอย่างต่อเนื่อง ข้อมูลต่อไปนี้หากท่านยินยอมให้ข้อมูล ขอให้ท่านกรอกให้ครบถ้วนทุกข้อและลงชื่อโดยคลินิกเทคโนโลยี จะรักษาข้อมูลเป็น ความลับ แต่หากท่านไม่ประสงค์จะให้ข้อมูลเลขบัตรประจำตัวประชาชนท่านสามารถไม่กรอกในใบสมัครได้

### ส่วนที่ 1 ข้อมูลส่วนบุคคล

1. ชื่อ 1  นาย 2  นาง 3  นางสาว ชื่อ..... นามสกุล .....

เลขบัตรประจำตัวประชาชน  (เพื่อประโยชน์ในการให้บริการ)

2. สถานที่ติดต่อ..... (ระบุบ้านเลขที่ หมู่ที่ หมู่บ้าน ถนน)

ตำบล..... อำเภอ..... จังหวัด..... รหัสไปรษณีย์.....

3. อายุ..... ปี เต็ม

4. หมายเลขโทรศัพท์บ้าน..... โทรศัพท์มือถือ.....

5. อาชีพหลัก(เลือกเพียง 1 ข้อ)

- |                                      |   |                                    |  |
|--------------------------------------|---|------------------------------------|--|
| 1 <input type="checkbox"/> รับราชการ | 2 <input type="checkbox"/> พนักงานรัฐวิสาหกิจ | 3 <input type="checkbox"/> เกษตรกร | 4 <input type="checkbox"/> โอท็อป        |
| 5 <input type="checkbox"/> แม่บ้าน   | 6 <input type="checkbox"/> พนักงานธุรกิจเอกชน | 7 <input type="checkbox"/> รับจ้าง | 8 <input type="checkbox"/> วิสาหกิจชุมชน |
| 9 <input type="checkbox"/> ค้าขาย    | 10 <input type="checkbox"/> อื่นๆ .....       |                                    |  |

6. ระดับการศึกษาสูงสุด (เลือกเพียง 1 ข้อ)

- |                                      |   |   |   |
|--------------------------------------|---|---|---|
| 1 <input type="checkbox"/> ประถม     | 2 <input type="checkbox"/> มัธยมต้น         | 3 <input type="checkbox"/> มัธยมปลาย/ปวช. | 4 <input type="checkbox"/> ปวส./อนุปริญญา |
| 5 <input type="checkbox"/> ปริญญาตรี | 6 <input type="checkbox"/> สูงกว่าปริญญาตรี | 7 <input type="checkbox"/> อื่นๆ.....     |   |

7. รายได้ต่อเดือน (เลือกเพียง 1 ข้อ)

- |  |  |
|--|--|
| 1 <input type="checkbox"/> น้อยกว่า 1,000บาท                           | 2 <input type="checkbox"/> 1,001 – 2,000 บาท   |
| 3 <input type="checkbox"/> 2,001 – 3,000 บาท                           | 4 <input type="checkbox"/> 3,001 – 4,000 บาท   |
| 5 <input type="checkbox"/> 4,001 – 5,000 บาท                           | 6 <input type="checkbox"/> 5,001 – 6,000 บาท   |
| 7 <input type="checkbox"/> 6,001 – 7,000 บาท                           | 8 <input type="checkbox"/> 7,001 – 8,000 บาท   |
| 9 <input type="checkbox"/> 8,001 – 9,000 บาท                           | 10 <input type="checkbox"/> 9,001 – 10,000 บาท |
| 11 <input type="checkbox"/> มากกว่า 10,000 บาท(โปรดระบุจำนวน..... บาท) |  |

8. ทราบข่าวครั้งแรกจากแหล่งใด (เลือกเพียง 1 ข้อ)

- |  |   |
|--|---|
| 1 <input type="checkbox"/> จดหมายเชิญ          | 2 <input type="checkbox"/> ทางอินเทอร์เน็ต    |
| 3 <input type="checkbox"/> การแนะนำ / คนรู้จัก | 4 <input type="checkbox"/> ป้ายประกาศโฆษณา    |
| 5 <input type="checkbox"/> สื่อสารมวลชน        | 6 <input type="checkbox"/> หน่วยงานในท้องถิ่น |
| 7 <input type="checkbox"/> เจ้าหน้าที่ของรัฐ   | 8 <input type="checkbox"/> อื่น ๆ .....       |

9. ท่านเคยได้รับการอบรม ถ่ายทอดเทคโนโลยี จาก ทางคลินิกเทคโนโลยีนี้หรือไม่

- |                                |                                   |
|--------------------------------|-----------------------------------|
| 1 <input type="checkbox"/> เคย | 2 <input type="checkbox"/> ไม่เคย |
|--------------------------------|-----------------------------------|

10. ท่านเคยลงทะเบียนคนจนประเภทขาดการอาชีพหรือไม่

- |                                |                                   |
|--------------------------------|-----------------------------------|
| 1 <input type="checkbox"/> เคย | 2 <input type="checkbox"/> ไม่เคย |
|--------------------------------|-----------------------------------|

### ส่วนที่ 2 ข้อมูลเฉพาะบุคคลที่เกี่ยวข้องกับหลักสูตร

คลินิกเทคโนโลยีเครือข่าย เป็นผู้พิจารณาสอบถามคุณลักษณะที่เฉพาะต้องการทราบเพิ่มในโครงการดังกล่าว (ถ้าจำเป็น)

ลงชื่อ.....

ผู้ให้ข้อมูล

วันที่..... เดือน..... พ.ศ.....



2 แบบประเมินผลเมื่อจบการถ่ายทอดฯ ทั้งนี้

## แบบประเมินผลเมื่อจบการถ่ายทอดฯ ทันที

เพื่อประโยชน์การวัดความพึงพอใจและการปรับปรุงหลักสูตร จึงใคร่ขอให้ท่านให้ความเห็นตามที่เป็นจริง  
 อย่างตรงไปตรงมา โดยจะไม่มีการระบุชื่อผู้ประเมินแต่อย่างใด

### ข้อมูลวัดความพึงพอใจและการปรับปรุงหลักสูตร

รายการ	ระดับ					
	มากที่สุด (5)	มาก (4)	ปานกลาง (3)	น้อย (2)	น้อยที่สุด (1)	ไม่พึงพอใจ (0)
ท่านมีความพอใจในคำถามต่อไปนี้ระดับใด	(5)	(4)	(3)	(2)	(1)	(0)
<b>ข้อมูลวัดความพึงพอใจ</b>						
1. ด้านกระบวนการ ขั้นตอนการให้บริการ (เช่น การประกาศรับสมัคร การติดต่อเชิญอบรม การประสานงาน และให้ข้อมูล การดูแล และการทำงานอย่างมีขั้นตอน ฯลฯ)						
2. เจ้าหน้าที่ผู้ให้บริการ (เช่น อธิษาศัยดิอิมแยมแจ่มใส มีใจในการให้บริการ ฯลฯ)						
3. สิ่งอำนวยความสะดวก (สถานที่อบรม อาหาร เครื่องโสตฯ เอกสารอบรม ฯลฯ)						
<b>ข้อมูลเพื่อการปรับปรุงหลักสูตร</b>						
4. การนำความรู้ไปใช้ประโยชน์ (ใช้ประกอบอาชีพ หรือใช้ในชีวิตประจำวัน)						
5. ความเหมาะสมของเนื้อหาหลักสูตร						
6. ความเหมาะสมของวิทยากร (ความรู้ ความสามารถ เทคนิคการสอน)						
7. ระยะเวลาการอบรม (จำนวนวัน)						
8. ช่วงเวลาการอบรม (วัน/เดือน/ฤดูที่อบรม)						
9. ความคุ้มค่าเมื่อเทียบกับเวลาและค่าใช้จ่าย (ประโยชน์ที่ได้รับมากกว่าเวลาและค่าใช้จ่ายที่เสียไป)						

10. ท่านคาดว่าจะสามารถนำความรู้ไปใช้ประโยชน์ได้หรือไม่.

1  นำไปใช้ใช้ประโยชน์ได้

2  นำไปใช้ใช้ประโยชน์ไม่ได้

11. ท่าน คาดว่าจะมีรายได้เพิ่มขึ้นกี่บาทรายได้ต่อเดือน (เลือกเพียง 1 ข้อ)

1  น้อยกว่า 1,000บาท

2  1,001 – 2,000 บาท

3  2,001 – 3,000 บาท

4  3,001 – 4,000 บาท

5  4,001 – 5,000 บาท

6  5,001 – 6,000 บาท

7  6,001 – 7,000 บาท

8  7,001 – 8,000 บาท

9  8,001 – 9,000 บาท

10  9,001 – 10,000 บาท

11  มากกว่า 10,000 บาท(โปรดระบุจำนวน ..... บาท)

### 3 แบบติดตามประเมินผล

IDProject= .....

IDPersonal= .....

(Autonumber)

## แบบติดตามประเมินผล

เพื่อสามารถประมวลผลแสดงความสำเร็จของโครงการ ขอความร่วมมือผู้เข้าอบรมกรุณากรอกข้อมูลให้ครบถ้วนด้วย จะขอบคุณยิ่ง

ชื่อ .....

นามสกุล .....

### เนื้อหา

#### 1. การนำไปใช้ประโยชน์

1  สามารถนำความรู้ไปใช้ประโยชน์ได้

2  ไม่สามารถนำความรู้ไปใช้ประโยชน์ เพราะ.....

(หากเลือกตอบข้อ 2 ไม่ต้องตอบข้ออื่นๆ)

#### 2. ความรู้ที่ได้รับสามารถนำไปใช้ประโยชน์และประเมินเป็นรายได้กี่บาทต่อเดือน

##### คำอธิบาย

ประเมินเป็น รายได้หลัก (รายได้จากอาชีพประจำและใช้เวลาส่วนใหญ่)

เฉลี่ยเพิ่มขึ้นต่อเดือน

ประเมินเป็น รายได้เสริม (รายได้เพิ่มนอกจากอาชีพประจำและใช้เวลาว่าง)

เฉลี่ยเพิ่มขึ้นต่อเดือน

##### 2.1 รายได้ที่ท่านได้รับเป็นแบบไหน (เลือกเพียง 1 ข้อ)

1  รายได้หลัก

2  รายได้เสริม

##### 2.2 กรุณาเลือกระบุจำนวนเงิน (เลือกเพียง 1 ข้อ)

1  น้อยกว่า 1,000บาท

2  1,001 – 2,000 บาท

3  2,001 – 3,000 บาท

4  3,001 – 4,000 บาท

5  4,001 – 5,000 บาท

6  5,001 – 6,000 บาท

7  6,001 – 7,000 บาท

8  7,001 – 8,000 บาท

9  8,001 – 9,000 บาท

10  9,001 – 10,000 บาท

11  มากกว่า 10,000 บาท (โปรดระบุจำนวน .....

หรือ (ถ้าไม่สามารถตอบข้อ 2.1 หรือ 2.2 ได้ให้ไปตอบใน ข้อ 3 หรือ ข้อ 4)

#### 3. ท่านสามารถนำความรู้ไปลดรายจ่ายได้กี่บาทต่อเดือน (ในกรณีที่ไม่สามารถตอบได้ให้ข้ามไปข้อ 4)

1  น้อยกว่า 1,000บาท

2  1,001 – 2,000 บาท

3  2,001 – 3,000 บาท

4  3,001 – 4,000 บาท

5  4,001 – 5,000 บาท

6  5,001 – 6,000 บาท

7  6,001 – 7,000 บาท

8  7,001 – 8,000 บาท

9  8,001 – 9,000 บาท

10  9,001 – 10,000 บาท

11  มากกว่า 10,000 บาท (โปรดระบุจำนวน .....

4. ในด้านคุณภาพชีวิต (ในกรณีที่ไม่สามารถประเมินได้ให้ข้ามไปข้อ 5)

- 1  สามารถระบุเป็นเงินจำนวน .....บาทต่อเดือน
- 2  ไม่เป็นตัวเงิน แต่เป็นการนำความรู้ไปใช้พัฒนาอาชีพ
- 3  ไม่เป็นตัวเงิน แต่เป็นเรื่องความจำเป็นของสังคมหรือสิ่งแวดล้อมส่วนรวม
- 4  ไม่เป็นตัวเงิน แต่สามารถประเมินในด้าน.....

5. ท่านเริ่มนำความรู้ที่ได้รับไปใช้เมื่อใด

- 1  หลังการอบรมทันที
- 2  หลังการอบรมภายใน 1 เดือน
- 3  หลังการอบรมภายใน 3 เดือน
- 4  หลังการอบรมภายใน 6 เดือน

6. ท่านนำความรู้ที่ได้รับไปใช้ที่ไหน

- 1  ใช้ในครอบครัว
- 2  ใช้ในชุมชน/กลุ่ม
- 3  ใช้ในที่ทำงาน
- 4  ใช้เมื่อมีโอกาส

7. ท่านนำความรู้ไปขยายผลต่อในด้านใด

- 1  ประยุกต์เป็นองค์ความรู้ใหม่
- 2  เป็นวิทยากรถ่ายทอดเทคโนโลยี/เผยแพร่ต่อ
- 3  ให้บริการ / คำปรึกษา
- 4  อื่นๆ (โปรดระบุ.....)

### ส่วนที่ 3 การประเมินผลทั้งโครงการทางเศรษฐศาสตร์โดยเจ้าหน้าที่คลินิกเทคโนโลยี

ประเมินทางเศรษฐศาสตร์ทั้งโครงการ(เทียบกับการลงทุนโครงการ)

สูตรคำนวณผลตอบแทนโครงการ (เท่า) =  $\frac{\text{รวมรายได้แต่ละคนหารด้วยจำนวนคน(ทั้งโครงการ)} \times 12 \text{ เดือน}}{\text{ต้นทุนโครงการต่อคน}}$

ลงชื่อ.....

ผู้ประเมิน

วันที่ ..... เดือน ..... พ.ศ.....

## 4 เอกสารที่เกี่ยวข้องกับการดำเนินงาน



# ด่วนที่สุด บันทึกข้อความ

กองคลัง ระบบสารบรรณอิเล็กทรอนิกส์ มหาวิทยาลัยเทคโนโลยีราชมงคลพระนคร เลขรับ..... 8188	กองคลัง ระบบสารบรรณอิเล็กทรอนิกส์ มหาวิทยาลัยเทคโนโลยีราชมงคลพระนคร เลขรับ..... 8188
วันที่ 2 ส.ค. 2567	วันที่ - 1 ส.ค. 2567

งานเอกสาร e-office 31 ก.ค. 67 810

มหาวิทยาลัยเทคโนโลยีราชมงคลพระนคร

ผู้อำนวยการ

๕๖๑๗

นพ. ก.ส. ๖๗

จ.ม. ม.ค. ๖๗

ส่วนราชการ สถาบันวิจัยและพัฒนา งานบริการวิชาการ มหาวิทยาลัยเทคโนโลยีราชมงคลพระนคร...

โทรศัพท์ ๐-๒๖๖๕ ๓๗๗๗ ต่อ ๘๒๐๓

ที่ อว ๐๖๕๒.๑๑/ ๖๕๗๖ วันที่ ๓๖ กรกฎาคม ๒๕๖๗

เรื่อง ขออนุมัติโครงการพัฒนาผลิตภัณฑ์ผ้าบาติกและดอกไม้ใยบัว เพื่อยกระดับการท่องเที่ยวของชุมชนในตำบลเกาะเกร็ด จังหวัดนนทบุรี

เรียน อธิการบดี ผ่าน รองอธิการบดีฝ่ายพัฒนาดิจิทัลและการคลัง ผู้อำนวยการกองคลัง รองอธิการบดีฝ่ายบริหาร วิจัยและพัฒนานวัตกรรม และ ผู้ช่วยอธิการบดีฝ่ายวิจัยและพัฒนานวัตกรรม

ด้วยศูนย์คลินิกเทคโนโลยี สถาบันวิจัยและพัฒนา มหาวิทยาลัยเทคโนโลยีราชมงคลพระนคร ได้รับการสนับสนุนงบประมาณคลินิกเทคโนโลยี ประจำปีงบประมาณ ๒๕๖๗ จากกระทรวงการอุดมศึกษา วิทยาศาสตร์ วิจัยและนวัตกรรม ให้ดำเนินการโครงการพัฒนาผลิตภัณฑ์ผ้าบาติกและดอกไม้ใยบัว เพื่อยกระดับการท่องเที่ยวของชุมชนในตำบลเกาะเกร็ด จังหวัดนนทบุรี จำนวน ๑๗๘,๐๐๐ บาท (หนึ่งแสนเจ็ดหมื่นแปดพันบาทถ้วน) ความทราบแล้วนั้น

จึงเรียนมาเพื่อโปรดพิจารณา ดังนี้

๑. อนุมัติโครงการพัฒนาผลิตภัณฑ์ผ้าบาติกและดอกไม้ใยบัว เพื่อยกระดับการท่องเที่ยวของชุมชนในตำบลเกาะเกร็ด จังหวัดนนทบุรี ระยะเวลาดำเนินการ ระหว่าง ตุลาคม ๒๕๖๖ - กันยายน ๒๕๖๗ งบประมาณจำนวน ๑๗๘,๐๐๐ บาท (หนึ่งแสนเจ็ดหมื่นแปดพันบาทถ้วน)
๒. อนุมัติปรับงบประมาณสำหรับการดำเนินกิจกรรมให้ตรงตามการปฏิบัติงานจริง และตามวัตถุประสงค์ของโครงการ รายละเอียดตามตารางเปรียบเทียบงบประมาณฯ ที่แนบมาพร้อมนี้
๓. อนุมัติดำเนินการโครงการพัฒนาผลิตภัณฑ์ผ้าบาติกและดอกไม้ใยบัว เพื่อยกระดับการท่องเที่ยวของชุมชนในตำบลเกาะเกร็ด จังหวัดนนทบุรี ตามวันและสถานที่ ดังนี้
  - ๓.๑ ครั้งที่ ๑ ระหว่างวันที่ ๒๒-๒๓ สิงหาคม ๒๕๖๗ ณ วิสาหกิจชุมชนผ้าบาติกและดอกไม้ใยบัว อำเภอปากเกร็ด จังหวัดนนทบุรี
  - ๓.๒ ครั้งที่ ๒ ในวันที่ ๒๗ สิงหาคม ๒๕๖๗ ณ วิสาหกิจชุมชนผ้าบาติกและดอกไม้ใยบัว อำเภอปากเกร็ด จังหวัดนนทบุรี
  - ๓.๓ ครั้งที่ ๓ ระหว่างวันที่ ๒๘-๒๙ สิงหาคม ๒๕๖๗ ณ ตำบลเกาะเกร็ด อำเภอปากเกร็ด จังหวัดนนทบุรี
๔. อนุมัติการเดินทางเพื่อดำเนินโครงการพัฒนาผลิตภัณฑ์ผ้าบาติกและดอกไม้ใยบัว เพื่อยกระดับการท่องเที่ยวของชุมชนในตำบลเกาะเกร็ด จังหวัดนนทบุรี ผู้ปฏิบัติงานตามรายชื่อคณะทำงานที่แนบมาพร้อมนี้
๕. พิจารณาลงนามในคำสั่งแต่งตั้งคณะกรรมการโครงการพัฒนาผลิตภัณฑ์ผ้าบาติกและดอกไม้ใยบัว เพื่อยกระดับการท่องเที่ยวของชุมชนในตำบลเกาะเกร็ด จังหวัดนนทบุรี ที่แนบมาพร้อมนี้

/ทั้งนี้...

\* กับ ต่อมา ในฉบับนี้

ทั้งนี้ การดำเนินการเป็นไปตามความต้องการของผู้รับบริการ และวัตถุประสงค์กิจกรรมของโครงการที่ผ่านความเห็นชอบของผู้สนับสนุนงบประมาณ (กระทรวงการอุดมศึกษา วิทยาศาสตร์ วิจัยและนวัตกรรม) ทุกประการ




(นายชลากร อุดมรักษาสกุล)  
ผู้อำนวยการสถาบันวิจัยและพัฒนา

13 ธ.ค. ๖๐.๓๓.

ในเงิน ๑๐๕,๑๖๐ บาท ๐๐ บาท ๐๐ บาท สำหรับค่าเช่าหอพักนักศึกษา  
กต.สอ. ๕๐๗ หมู่ ๕ อ.เมือง จ.บุรีรัมย์ และหอพักนักเรียน  
เพื่อใช้เป็นที่เรียนภาษาอังกฤษ มีโครงการตามข้อ ๑-๕ และลงทบทวนค่า  
สำหรับจัดกิจกรรมอื่นต่อไป.

  
๓๖ ก.ค. ๖๐

เรียน อธิการบดี สำหรับขอค่าเช่าหอพักนักศึกษา กต.สอ.  
๕๐๗ หมู่ ๕ อ.เมือง จ.บุรีรัมย์  
และขอค่าเช่าหอพักนักเรียน  
เพื่อใช้เป็นที่เรียนภาษาอังกฤษ มีโครงการตามข้อ ๑-๕  
และลงทบทวนค่าสำหรับจัดกิจกรรมอื่นต่อไป.

  
๓๗ ก.ค. ๖๐

ผช. อธิการบดี  
๓๑ ก.ค. ๖๐

  
๓๑ ก.ค. ๖๐



กำหนดการ

โครงการพัฒนาผลิตภัณฑ์ผ้าบาติกและดอกไม้เย็บวุ้น เพื่อยกระดับการท่องเที่ยวของชุมชนในตำบลเกาะเกร็ด จังหวัดนนทบุรี ครั้งที่ 1  
วันที่ 22-23 สิงหาคม 2567 ณ วิทยาลัยชุมชนผ้าบาติกและดอกไม้เย็บวุ้น อำเภอปากเกร็ด จังหวัดนนทบุรี

เวลา ว/ด/ป	07.30 – 08.30 น.	08.30 – 09.00 น.	09.00 – 12.00 น.	12.00 – 13.00 น.	13.00 – 17.00 น.	17.00 – 18.00 น.
22 สิงหาคม 2567	ออกเดินทาง จาก มทร.พระนคร ถึงจังหวัดนนทบุรี	ลงทะเบียน	บรรยายและฝึกปฏิบัติ ถ่ายทอด เทคโนโลยีด้านการพัฒนาผลิตภัณฑ์ ผ้าบาติก ได้แก่ กระเป๋าผ้า เสื้อ และ กางเกง ให้มีความทันสมัยมากขึ้น ผู้เข้าอบรม 35 คน แบ่งกลุ่ม 2 กลุ่ม ๆ ละ 17 คน 1 กลุ่ม และ 18 คน 1 กลุ่ม (1 กลุ่มต่อวิทยากร 1 ท่าน) วิทยากร 1. ผศ.เสาวณีย์ อาริวงเจริญ 2. นายณฤพณ ไพศาลต้นดวงค์	พักรับประทาน อาหารกลางวัน	บรรยายและฝึกปฏิบัติ ถ่ายทอด เทคโนโลยีด้านการพัฒนาผลิตภัณฑ์ ผ้าบาติก ได้แก่ กระเป๋าผ้า เสื้อ และ กางเกง ให้มีความทันสมัยมากขึ้น ผู้เข้าอบรม 35 คน แบ่งกลุ่ม 2 กลุ่ม ๆ ละ 17 คน 1 กลุ่ม และ 18 คน 1 กลุ่ม (1 กลุ่มต่อวิทยากร 1 ท่าน) (ต่อ) วิทยากร 1. ผศ.เสาวณีย์ อาริวงเจริญ 2. นายณฤพณ ไพศาลต้นดวงค์	เดินทางกลับ กทม.
23 สิงหาคม 2567	ออกเดินทาง จาก มทร.พระนคร ถึงจังหวัดนนทบุรี	ลงทะเบียน	บรรยายและฝึกปฏิบัติ ถ่ายทอด เทคโนโลยีด้านการพัฒนาผลิตภัณฑ์ ผ้าบาติก ได้แก่ กระเป๋าผ้า เสื้อ และ กางเกง ให้มีความทันสมัยมากขึ้น ผู้เข้าอบรม 35 คน แบ่งกลุ่ม 2 กลุ่ม ๆ ละ 17 คน 1 กลุ่ม และ 18 คน 1 กลุ่ม (1 กลุ่มต่อวิทยากร 1 ท่าน) วิทยากร 1. ผศ.เสาวณีย์ อาริวงเจริญ 2. นายณฤพณ ไพศาลต้นดวงค์	พักรับประทาน อาหารกลางวัน	บรรยายและฝึกปฏิบัติ ถ่ายทอด เทคโนโลยีด้านการพัฒนาผลิตภัณฑ์ ผ้าบาติก ได้แก่ กระเป๋าผ้า เสื้อ และ กางเกง ให้มีความทันสมัยมากขึ้น ผู้เข้าอบรม 35 คน แบ่งกลุ่ม 2 กลุ่ม ๆ ละ 17 คน 1 กลุ่ม และ 18 คน 1 กลุ่ม (1 กลุ่มต่อวิทยากร 1 ท่าน) (ต่อ) วิทยากร 1. ผศ.เสาวณีย์ อาริวงเจริญ 2. นายณฤพณ ไพศาลต้นดวงค์	เดินทางกลับ กทม.

หมายเหตุ : - กำหนดการสามารถเปลี่ยนแปลงได้ตามความเหมาะสม

- พักรับประทานอาหารว่างและเครื่องดื่ม - ช่วงเช้าเวลา 10.00-10.15 น. - ช่วงบ่ายเวลา 15.00-15.15 น.

กำหนดการ

โครงการพัฒนาผลิตภัณฑ์ผ้าบาติกและดอกไม้เย็บ เพื่อยกระดับการท่องเที่ยวของชุมชนในตำบลเกาะเกร็ด จังหวัดนนทบุรี ครั้งที่ 2  
วันที่ 27 สิงหาคม 2567 ณ วิสาหกิจชุมชนผ้าบาติกและดอกไม้เย็บ อำเภอปากเกร็ด จังหวัดนนทบุรี

เวลา ว/ด/ป	07.30 – 08.30 น.	08.30 – 09.00 น.	09.00 – 12.00 น.	12.00 – 13.00 น.	13.00 – 17.00 น.	17.00 – 18.00 น.
27 สิงหาคม 2567	ออกเดินทาง จาก มทร.พระนคร ถึงจังหวัดนนทบุรี	ลงทะเบียน	บรรยายและฝึกปฏิบัติ ถ่ายทอด เทคโนโลยีด้านการทำขนมมงคล สำหรับชาวมุสลิม ได้แก่ ทองเอก ทองหยิบ ทองหยอด และฝอยทอง ผู้เข้าชม 35 คน แบ่งกลุ่ม 2 กลุ่ม ๑ ละ 17 คน 1 กลุ่ม และ 18 คน 1 กลุ่ม (1 กลุ่มต่อวิทยากร 1 ท่าน)	พักรับประทาน อาหารกลางวัน	บรรยายและฝึกปฏิบัติ ถ่ายทอด เทคโนโลยีด้านการทำขนมมงคล สำหรับชาวมุสลิม ได้แก่ ทองเอก ทองหยิบ ทองหยอด และฝอยทอง ผู้เข้าชม 35 คน แบ่งกลุ่ม 2 กลุ่ม ๑ ละ 17 คน 1 กลุ่ม และ 18 คน 1 กลุ่ม (1 กลุ่มต่อวิทยากร 1 ท่าน) (ต่อ)	เดินทางกลับ กทม.
			วิทยากร 1. ผศ.ดร.เชวาลิต อุปฐาก 2. นายกฤตเมธ รອງรัตน์		วิทยากร 1. ผศ.ดร.เชวาลิต อุปฐาก 2. นายกฤตเมธ รອງรัตน์	

หมายเหตุ : - กำหนดการสามารถเปลี่ยนแปลงได้ตามความเหมาะสม

- พักรับประทานอาหารว่างและเครื่องดื่ม - ช่วงเช้าเวลา 10.00-10.15 น. - ช่วงบ่ายเวลา 15.00-15.15 น.

กำหนดการ

โครงการพัฒนาผลิตภัณฑ์ผ้าบาติกและดอกไม้เย็บปัก เพื่อยกระดับการท่องเที่ยวของชุมชนในตำบลเกาะเกร็ด จังหวัดนนทบุรี ครั้งที่ 3  
วันที่ 28-29 สิงหาคม 2567 ณ ตำบลเกาะเกร็ด อำเภอปากเกร็ด จังหวัดนนทบุรี

เวลา ว/ด/ป	07.30 – 08.30 น.	08.30 – 12.00 น.	12.00 – 13.00 น.	13.00 – 17.00 น.	17.00 – 18.00 น.
28 สิงหาคม 2567	ออกเดินทาง จาก มพร.พระนคร ถึงจังหวัดนนทบุรี	เก็บรวบรวมข้อมูลที่ใช้ในการจัดทำสื่อ ประชาสัมพันธ์การท่องเที่ยวในตำบล เกาะเกร็ด อำเภอปากเกร็ด จังหวัด นนทบุรี ได้แก่ ข้อมูลชุมชน/กลุ่มชุมชน/ ผู้ประกอบการ พร้อมทั้งภาพนิ่ง และ วิดีโอ	พักรับประทานอาหาร กลางวัน	เก็บรวบรวมข้อมูลที่ใช้ในการจัดทำสื่อ ประชาสัมพันธ์การท่องเที่ยวในตำบล เกาะเกร็ด อำเภอปากเกร็ด จังหวัด นนทบุรี ได้แก่ ข้อมูลชุมชน/กลุ่มชุมชน/ ผู้ประกอบการ พร้อมทั้งภาพนิ่ง และ วิดีโอ (ต่อ)	เดินทางกลับ กทม.
29 สิงหาคม 2567	ออกเดินทาง จาก มพร.พระนคร ถึงจังหวัดนนทบุรี	เก็บรวบรวมข้อมูลที่ใช้ในการจัดทำสื่อ ประชาสัมพันธ์การท่องเที่ยวในตำบล เกาะเกร็ด อำเภอปากเกร็ด จังหวัด นนทบุรี ได้แก่ ข้อมูลชุมชน/กลุ่มชุมชน/ ผู้ประกอบการ พร้อมทั้งภาพนิ่ง และ วิดีโอ	พักรับประทานอาหาร กลางวัน	เก็บรวบรวมข้อมูลที่ใช้ในการจัดทำสื่อ ประชาสัมพันธ์การท่องเที่ยวในตำบล เกาะเกร็ด อำเภอปากเกร็ด จังหวัด นนทบุรี ได้แก่ ข้อมูลชุมชน/กลุ่มชุมชน/ ผู้ประกอบการ พร้อมทั้งภาพนิ่ง และ วิดีโอ (ต่อ)	เดินทางกลับ กทม.



คำสั่งมหาวิทยาลัยเทคโนโลยีราชมงคลพระนคร  
ที่ ๑๒๓๗ / ๒๕๖๗

เรื่อง แต่งตั้งคณะกรรมการโครงการพัฒนาผลิตภัณฑ์ผ้าบาติกและดอกไม้ใยบัว เพื่อยกระดับการท่องเที่ยว  
ของชุมชนในตำบลเกาะเกร็ด จังหวัดนนทบุรี

ด้วยศูนย์คลินิกเทคโนโลยีสถาบันวิจัยและพัฒนา มหาวิทยาลัยเทคโนโลยีราชมงคลพระนคร  
ได้รับการสนับสนุนงบประมาณการดำเนินงานแพลตฟอร์มเพิ่มศักยภาพธุรกิจชุมชน (Building Community  
Enterprise : BCE) ประจำปีงบประมาณ พ.ศ. ๒๕๖๗ จากสำนักงานปลัดกระทรวงการอุดมศึกษา วิทยาศาสตร์  
วิจัยและนวัตกรรม โดยมีวัตถุประสงค์เพื่อจัดทำสื่อประชาสัมพันธ์การท่องเที่ยวในตำบลเกาะเกร็ด อำเภอปากเกร็ด  
จังหวัดนนทบุรี พัฒนาสินค้าหรือบริการที่สอดคล้องกับความต้องการของวิสาหกิจชุมชนผ้าบาติกและดอกไม้ใยบัว  
และเพื่อเสริมสร้างอาชีพใหม่ให้กับคนในชุมชนตำบลเกาะเกร็ด อำเภอปากเกร็ด จังหวัดนนทบุรี นั้น

เพื่อให้การดำเนินงานดังกล่าวประสบความสำเร็จ จึงแต่งตั้งคณะกรรมการโครงการพัฒนา  
ผลิตภัณฑ์ผ้าบาติกและดอกไม้ใยบัว เพื่อยกระดับการท่องเที่ยวของชุมชนในตำบลเกาะเกร็ด จังหวัดนนทบุรี ดังนี้

๑. ที่ปรึกษา

- ๑.๑ อธิการบดีมหาวิทยาลัยเทคโนโลยีราชมงคลพระนคร ประธานกรรมการ
- ๑.๒ รองอธิการบดีฝ่ายบริหาร วิจัยและพัฒนานวัตกรรม รองประธานกรรมการ
- ๑.๓ รองอธิการบดีฝ่ายพัฒนาดิจิทัลและการคลัง กรรมการ
- ๑.๔ ผู้ช่วยอธิการบดีฝ่ายวิจัยและพัฒนานวัตกรรม กรรมการ
- ๑.๕ ผู้อำนวยการกองคลัง กรรมการ
- ๑.๖ ผู้อำนวยการสถาบันวิจัยและพัฒนา กรรมการและเลขานุการ

หน้าที่ความรับผิดชอบ : ให้คำปรึกษาและข้อเสนอแนะการดำเนินโครงการ

๒. คณะกรรมการฝ่ายดำเนินงานผู้ประกอบการในตำบลเกาะเกร็ด อำเภอปากเกร็ด จังหวัดนนทบุรี

- ๒.๑ นายทวีศักดิ์ อ่อนโย กลุ่มท่องเที่ยวเกาะเกร็ด
- ๒.๒ นายปรีดา ขวัญเกิด กลุ่มวันเพ็ญซารางแดง
- ๒.๓ นางศศิณา จิตลลิต วิสาหกิจชุมชนแปรรูปสมุนไพรและเบเกอรี่
- ๒.๔ นางสาวแคทรียา ไฉยากุล กลุ่มสมุนไพร บ้านย่าสา เกาะเกร็ด
- ๒.๕ นางอีด อ่วมเลิศ กลุ่มส่งเสริมขนาดแผนไทย
- ๒.๖ นายทามัก ลิปปสยาม กลุ่มศิลป์สยาม (งานศิลปะไทย)

/๓. คณะกรรมการ...

๓. คณะกรรมการฝ่ายดำเนินงานวิสาทกิจชุมชนผ้าบาติกและดอกไม้ใยบัว
- |     |                |         |             |
|-----|----------------|---------|-------------|
| ๓.๑ | นางสาวลัดดา    | วันยาเล | ประธานกลุ่ม |
| ๓.๒ | นางสาวมารีสา   | บุญมาก  | สมาชิกกลุ่ม |
| ๓.๓ | นางสาวอภิญญา   | วันยาเล | สมาชิกกลุ่ม |
| ๓.๔ | นางสาวปราณี    | วันยาเล | สมาชิกกลุ่ม |
| ๓.๕ | นางสาวอรุณวรรณ | ซอแบก   | สมาชิกกลุ่ม |
๔. คณะกรรมการฝ่ายดำเนินงานมหาวิทยาลัยเทคโนโลยีราชมงคลพระนคร
- |      |                 |                |                            |
|------|-----------------|----------------|----------------------------|
| ๔.๑  | ดร.ชลากร        | อุดมรักษาสกุล  | ประธานกรรมการ              |
| ๔.๒  | ผศ.ดร.ฉันทนา    | ปาปัตถา        | กรรมการ                    |
| ๔.๓  | ผศ.ดร.เชาวลิต   | อุปฐมาก        | กรรมการ                    |
| ๔.๔  | ผศ.เสาวณีย์     | อารีจจเจริญ    | กรรมการ                    |
| ๔.๕  | นายนฤพน         | ไพศาลตันติวงศ์ | กรรมการ                    |
| ๔.๖  | นายกฤตเมธ       | รองรัตน์       | กรรมการ                    |
| ๔.๗  | นางสาวเรณู      | วงศ์ลังกา      | กรรมการ                    |
| ๔.๘  | นายนิพล         | คำพันธ์ุ       | กรรมการ                    |
| ๔.๙  | นางสาวกมลพรรณ   | สายบุญสา       | กรรมการ                    |
| ๔.๑๐ | นายอุเทน        | พรหมมี         | กรรมการ                    |
| ๔.๑๑ | นายศักดิ์เทพ    | จำนงค์ลาภ      | กรรมการ                    |
| ๔.๑๒ | นางสาวดวงฤทัย   | แก้วคำ         | กรรมการและเลขานุการ        |
| ๔.๑๓ | นางสาวหนึ่งฤทัย | แก้วคำ         | กรรมการและผู้ช่วยเลขานุการ |

**หน้าที่ความรับผิดชอบ**

๑. ดำเนินโครงการตามแผนที่กำหนด
๒. รับผิดชอบเป้าหมายตัวชี้วัดของโครงการ
๓. ติดตามประเมินผลความสำเร็จของโครงการ
๔. ปฏิบัติงานอื่นตามที่คณะกรรมการที่ปรึกษามอบหมาย

สั่ง ณ วันที่ ๘ สิงหาคม พ.ศ. ๒๕๖๗



**(นายณัฐวรพล รัชสิริวัชรบุค)**

อธิการบดีมหาวิทยาลัยเทคโนโลยีราชมงคลพระนคร



## บันทึกข้อความ

ส่วนราชการ สถาบันวิจัยและพัฒนา งานบริการวิชาการ มหาวิทยาลัยเทคโนโลยีราชมงคลพระนคร

โทรศัพท์ ๐ ๒๖๖๕ ๓๗๗๗ ต่อ ๘๒๐๓

ที่ อว ๐๖๕๒.๑๑/๑๕๖๖

วันที่ ๓๑ กรกฎาคม ๒๕๖๗

เรื่อง ขออนุญาตสัมนาวิทยากร

เรียน คณบดีคณะอุตสาหกรรมสิ่งทอและออกแบบแฟชั่น

ด้วยศูนย์คลินิกเทคโนโลยี สถาบันวิจัยและพัฒนา มหาวิทยาลัยเทคโนโลยีราชมงคลพระนคร ได้รับการสนับสนุนงบประมาณโครงการคลินิกเทคโนโลยี ประจำปีงบประมาณ พ.ศ. ๒๕๖๗ จากกระทรวง การอุดมศึกษา วิทยาศาสตร์ วิจัยและนวัตกรรม ให้ดำเนินการโครงการพัฒนาผลิตภัณฑ์ผ้าบาติกและ ดอกไม้ใยบัว เพื่อยกระดับการท่องเที่ยวของชุมชนในตำบลเกาะเกร็ด จังหวัดนนทบุรี ระหว่างเดือน ตุลาคม ๒๕๖๖ – กันยายน ๒๕๖๗ นั้น

ในการนี้ สถาบันวิจัยและพัฒนา มีความประสงค์ขออนุญาตวิทยากร จากหน่วยงาน ของท่าน ซึ่งมีความเชี่ยวชาญในการถ่ายทอดเทคโนโลยีด้านการพัฒนาผลิตภัณฑ์และออกแบบลวดลาย ผ้าบาติก จำนวน ๒ ท่าน ได้แก่ ผู้ช่วยศาสตราจารย์เสาวณีย์ อาริฉงเจริญ และ นายณฤพน ไพศาลตันติวงศ์ โดยบรรยายและฝึกปฏิบัติ ถ่ายทอดเทคโนโลยีด้านการพัฒนาผลิตภัณฑ์ผ้าบาติก ได้แก่ กระเป๋าผ้า เสื้อ และ กางเกง ระหว่างวันที่ ๒๒-๒๓ สิงหาคม ๒๕๖๗ ณ วิทยาลัยชุมชนผ้าบาติกและดอกไม้ใยบัว อำเภอปากเกร็ด จังหวัดนนทบุรี

ทั้งนี้ มอบหมาย นางสาวดวงฤทัย แก้วคำ หัวหน้างานบริการวิชาการ หมายเลขโทรศัพท์ ๐ ๒๖๖๕ ๓๗๗๗ - ๓๘๘๘ ต่อ ๘๒๐๓ เป็นผู้ประสานงาน

จึงเรียนมาเพื่อโปรดพิจารณาให้ความอนุเคราะห์ และขอขอบคุณมา ณ โอกาสนี้

(ดร.ชลากร อุดมรักษาสกุล)  
ผู้อำนวยการสถาบันวิจัยและพัฒนา



## บันทึกข้อความ

ส่วนราชการ สถาบันวิจัยและพัฒนา งานบริการวิชาการ มหาวิทยาลัยเทคโนโลยีราชมงคลพระนคร

โทรศัพท์ ๐ ๒๖๖๕ ๓๗๗๗ ต่อ ๘๒๐๓

ที่ อว ๐๖๕๒.๑๑/๑๕๖๕

วันที่ ๓๑ กรกฎาคม ๒๕๖๗

เรื่อง ขอความอนุเคราะห์วิทยากร

เรียน คณบดีคณะเทคโนโลยีคหกรรมศาสตร์

ด้วยศูนย์คลินิกเทคโนโลยี สถาบันวิจัยและพัฒนา มหาวิทยาลัยเทคโนโลยีราชมงคลพระนคร ได้รับการสนับสนุนงบประมาณโครงการคลินิกเทคโนโลยี ประจำปีงบประมาณ พ.ศ. ๒๕๖๗ จากกระทรวง การอุดมศึกษา วิทยาศาสตร์ วิจัยและนวัตกรรม ให้ดำเนินการโครงการพัฒนาผลิตภัณฑ์ผ้าบาติกและ ดอกไม้ใยบัว เพื่อยกระดับการท่องเที่ยวของชุมชนในตำบลเกาะเกร็ด จังหวัดนนทบุรี ระหว่างเดือน ตุลาคม ๒๕๖๖ – กันยายน ๒๕๖๗ นั้น

ในการนี้ สถาบันวิจัยและพัฒนา มีความประสงค์ขอความอนุเคราะห์วิทยากร จากหน่วยงานของท่าน ซึ่งมีความเชี่ยวชาญในการถ่ายทอดเทคโนโลยีด้านการทำขนมไทย จำนวน ๒ ท่าน ได้แก่ ผู้ช่วยศาสตราจารย์ ดร. เชาวสิทธิ์ อุปลาก และ นายกฤตเมธ รongรัตน์ โดยบรรยายและฝึกปฏิบัติถ่ายทอดเทคโนโลยีด้านการทำขนมมงคลสำหรับชาวมุสลิม ได้แก่ ทองเอก ทองหยิบ ทองหยอด และฝอยทอง ในวันที่ ๒๗ สิงหาคม ๒๕๖๗ ณ วิสาหกิจชุมชนผ้าบาติกและดอกไม้ใยบัว อำเภอปากเกร็ด จังหวัดนนทบุรี

ทั้งนี้ มอบหมาย นางสาวดวงฤทัย แก้วคำ หัวหน้างานบริการวิชาการ หมายเลขโทรศัพท์ ๐ ๒๖๖๕ ๓๗๗๗ – ๓๘๘๘ ต่อ ๘๒๐๓ เป็นผู้ประสานงาน

จึงเรียนมาเพื่อโปรดพิจารณาให้ความอนุเคราะห์ และขอขอบคุณมา ณ โอกาสนี้

(ดร.ชลากร อุดมรักษาสกุล)  
ผู้อำนวยการสถาบันวิจัยและพัฒนา

## 5 เอกสารฝึกอบรม



## ฝอยทอง

### ส่วนผสม

ไข่เป็ด (ไข่แดง)	20	ฟอง
ไข่ไก่ (ไข่แดง)	10	ฟอง
ไข่น้ำค้าง	40	กรัม
น้ำมันพืช	10	กรัม
น้ำตาลทราย	2,500	กรัม
น้ำตาลอคมะลิ	3,000	กรัม

### อุปกรณ์

- กรวยฝอยทอง (ใบตองหรือทองเหลือง)
- กระบอกลี้น้ำ
- ไม้แหลมยาว



## วิธีทำฟอยทอง

- ล้างเปลือกไข่ให้สะอาด เช็ดให้แห้ง ตอกไข่แยกไข่แดงออก เก็บไข่ขาวที่ีลักษณะใส  
ไม่เป็นลิ่มอยู่ติดกับเปลือกไข่) ไข่แดงรีดเอาเยื่อออกผสมกับไข่ขาวบ้าง ถ้าไข่เก่า ใช้ไข่ขาวบ้างผสมน้อย ถ้าไข่ใหม่  
ใช้ไข่ขาวบ้างผสมมาก คนพอเข้ากันกรองด้วยผ้าขาวบาง ใส่น้ำมันพืช คนให้เข้ากัน



2. ตั้งน้ำลอยดอกมะลิ และน้ำตาลละลาย ยกลงกรอง แบ่งน้ำเชื่อมไว้ครึ่งหนึ่ง เรียกว่าน้ำเชื่อมใส เอาไว้ใช้  
แช่ฝอยทอง ทองหยิบ และทองหยอด จากนั้นเคี่ยวน้ำเชื่อมที่เหลือต่อค้อยดักฟองทิ้ง ห้ามคนเมื่อน้ำเชื่อมได้ที่  
จะมีลักษณะเป็นเงาใสมีฟองหาย



3. ตักไข่ใส่กรวยทองเหลืองโรยบนน้ำเชื่อมที่เดือด เริ่มวนรอบนอกกระทะประมาณ 25 รอบ ตามต้องการ แพ้เล็กหรือใหญ่ อย่าววนซ้ำที่เดิมกับไข่ที่เพิ่งโรยจะทำให้เส้นฝอยทองทับกัน เมื่อครบรอบและฝอยทองสุก ใช้กระบอกลดน้ำ ฉีดน้ำให้ทั่ว ใช้ไม้แหลมยาวสอยฝอยทอง แล้วส่ายในน้ำเชื่อมเพื่อจัดเรียงเป็นแพให้สวยงาม ยกขึ้นวางบนตระแกรงที่มีถาดรอง เมื่อน้ำเชื่อมเดือดจึงโรยไข่ต่อ ทำจนไข่หมด

### มหาวิทยาลัยเทคโนโลยี



#### หมายเหตุ

1. ผ้าขาวบางที่ใช้กรองไข่ ต้องแห้ง มิฉะนั้นจะเหม็นคาวและไข่จะมีส่วนผสมของน้ำลงไปด้วย ทำให้เส้นฝอยทองเปื่อย
2. เมื่อใส่ไข่ลงในกรวยแล้วเส้นไหนขาดเป็นตอน ๆ ให้กรองด้วยผ้าขาวบางอีกครั้งและเติมน้ำค้าง
3. น้ำเชื่อมข้นเกินไป เส้นฝอยทองจะขาดและเส้นขรุขระ ถ้าน้ำเชื่อมได้ที่เส้นจะเรียบสวย

## ทองหยิบ

### ส่วนผสม

ไข่เป็ด (ไข่แดง)

15 ฟอง

ไข่ไก่ (ไข่แดง)

8 ฟอง

น้ำเชื่อมใช้ต่อจากเมื่อดขนุน

น้ำเชื่อมใส

### อุปกรณ์

ถ้วยตะไล

กระบอกลี้น้ำ



### วิธีทำทองหยิบ

1. ล้างเปลือกไข่ให้สะอาด เช็ดให้แห้ง ตอกไข่แยกไข่แดงรีดเยื่อออก กรองอย่าให้มีไข่ขาวติดทองหยิบ จะกระด้าง ใช้เครื่องตีไข่ขนาดเล็กชนิดใช้มือถือ ความเร็วเบอร์ 2 ตีไข่ประมาณ 5-8 นาที ขึ้นอยู่กับความสดของไข่ ตีจนไข่ขึ้นฟู



2. กรองน้ำเชื่อมใส่กระชาะทอง ตั้งไฟใช้ไฟอ่อนห้ามคน เมื่อน้ำเชื่อมข้นลักษณะเมื่อใช้พายจุ่มน้ำเชื่อมขึ้นมาจะติดพายบาง ๆ ตับไฟรอให้น้ำเชื่อมนิ่ง ถ้าไม่นิ่งไข่จะไม่กลมและแตก ลองหยอดไข่ขนาดเส้นผ่าศูนย์กลาง 1 ½ นิ้ว (ประมาณ 1 ซ้อนโต๊ะ) ลงบนน้ำเชื่อม เปิดไฟอ่อน พอน้ำเชื่อมเดือด ไข่สุกตักกลับอีกด้านเปิดไฟแรงขึ้นเล็กน้อยไข่จะฟูพองและแฉ่น ตักขึ้นใส่น้ำเชื่อมใส่ที่แบ่งไว้ขณะที่ทำฟอยทอง ถ้าไข่ไม่กระด้างไม่เป็นไต ขึ้นฟูฉ่ำ น้ำเชื่อมใช้ได้จับจีบขณะไข่อ่อน ๆ จับ 3, 5, 7 จีบใส่ถ้วยตะไล ตักน้ำเชื่อมใส่ตรงกลางทิ้งให้เย็นและอยู่ตัวจึงเอาออกจากถ้วยตะไล



3. เมื่อทดลองแล้ว ไข่และน้ำเชื่อมได้ที่พอดีจึงหยอดไข่ให้เต็มกระทะทอง และทำตามลำดับในข้อ 2  
ถ้า น้ำเชื่อมเริ่มข้นใช้กระบอบอกฉีดน้ำฉีดน้ำให้ทั่วกระทะ



#### หมายเหตุ

1. ถ้าไข่มีลักษณะกระด้าง แสดงว่าตีไข่ยังไม่ได้ที่ต้องตีใหม่ หรือน้ำเชื่อมข้นไปต้องเติมน้ำและตั้งไฟให้น้ำเชื่อมข้นพอดี
2. ถ้าไข่ฟูและแสดงว่าตีไข่มากเกินไป ต้องเติมไข่แดงคนให้เข้ากัน
3. ให้จับจิบขณะทองหือบอุ่น ๆ ถ้าเย็นจะแข็ง จับจิบไม่ได้



### ทองหยอด

#### ส่วนผสม

ไข่เป็ด (ไข่แดง)	15	ฟอง
ไข่ไก่	5	ฟอง
แป้งทองหยอด	70 - 100	กรัม
น้ำเชื่อมใช้ต่อจากทองหยิบ		
น้ำเชื่อมใส		

#### อุปกรณ์

- กระบอบกฉีदनํ้า
- ช้อนกลาง



### วิธีทำทองหยอด

1. ล้างเปลือกไข่ให้สะอาดเช็ดให้แห้ง ต่อยไข่แยกไข่แดงไว้ ออกจากเครื่องตีไข่ขนาดเล็ก ชนิดใช้มือถือ ใช้ความเร็วเบอร์ 3 ตีไข่ประมาณ 8-12 นาที ขึ้นอยู่กับความสดของไข่ ตีไข่ใช้เวลามากกว่า ทำทองหยอด จนไข่ขึ้นฟูมีสีขาวนวล ค่อย ๆ ใส่แป้งทีละน้อยต่อล่อมเบา ๆ ให้เข้ากัน อย่ากววนหรือคนแรงจะทำให้ทองหยอดแข็ง



2. กรองน้ำเชื่อมใส่กระทะทอง ตั้งไฟใช้ไฟปานกลางห้ามคน เมื่อน้ำเชื่อมเดือดมีลักษณะเป็นฟองละเอียดเต็มกระทะ แบ่งไซในข้อ 1 ใส่ถ้วยเล็กแล้วเอียงให้แบ่งไหลมาปากถ้วย ใช้นิ้วชี้ปิดแบ่งที่ปากถ้วย แล้วใช้นิ้วหัวแม่มืออุดแบ่งให้ลงมาอยู่ปลายนิ้วชี้พร้อมกับใช้นิ้วกลางช่วยสับไล่ลงในน้ำเชื่อม หรือนำปลายข้อนิ้วชี้ปิดแบ่งแล้วใช้นิ้วหัวแม่มืออุดแบ่งติดให้ลงน้ำเชื่อม ลักษณะที่ดีมีลักษณะเป็นรูปหยดน้ำ ทำจนเต็มกระทะทอง ใช้กระบอกฉีดน้ำฉีดน้ำให้ทั่วกระทะ ตั้งไฟต่อจนน้ำเชื่อมเป็นฟองหยาบ ๆ ตักดูถ้ายังไม่สุกเติมน้ำต่อ ทำอย่างนี้จนกว่าจะสุก (ประมาณ 3 ครั้ง) ลักษณะที่สุกคือ ทองหยอดฉ่ำน้ำเชื่อมใส ไม่มีไตขาวตรงกลาง เมื่อสุกแล้วใช้ทัพพีปรงตักทองหยอดขึ้น แล้วแช่ในน้ำเชื่อมใสอย่างน้อย 30 นาที ทองหยอดจะดูดน้ำเชื่อมทำให้ฉ่ำขึ้น



ขนมทองเอก

ส่วนผสม

แป้งสาลี	110	กรัม
น้ำตาลทรายขาว	250	กรัม
ไข่ไก่ (ไข่แดง)	7	ฟอง
ไข่เป็ด (ไข่แดง)	5	ฟอง
หัวกะทิ	125	กรัม
หางกะทิ	125	กรัม

แผ่นทองคำเปลว 100%



วิธีทำขนมทองเอก

1. ผสมส่วนผสมทุกอย่างเข้าด้วยกัน กรองด้วยกระชอนตาถี่ใส่กระทะทองตั้งไฟอ่อน ๆ



2. กวนจนแป้งขึ้นพองขึ้นก้อนได้ยกลงกวนต่อพอส่วนผสมอุ่น อบควันเทียน



3. จากนั้นนำมาขึ้นรูป โดยการนำตัวขนมอัดใส่พิมพ์ทองเอกตามแบบที่ชอบแล้วแกะออกพิมพ์  
ติดด้วยทองคำเปลวที่เตรียมไว้



## มัดย้อมและลวดลายพิมพ์ผ้า

### วัสดุอุปกรณ์การทำมัดย้อมและลวดลายพิมพ์ผ้า

1.1 วัสดุ/อุปกรณ์ ผ้าฝ้าย เชือกฟาง หนัวยางมัด ถุงพลาสติก ขวดฉีตสี กระจกตวงน้ำ ตะแกรง  
หม้อน้ำ

1.2 เตรียมสีย้อมสำหรับผ้าฝ้าย

น้ำ	1	ลิตร
โซเดียมซัลเฟต	20	กรัม (20 กรัมต่อน้ำ 1 ลิตร)
โซดาแอช	20	กรัม (20 กรัมต่อน้ำ 1 ลิตร)
สีบาติก (สีย้อมเย็น) 1*		

หมายเหตุ.1\* ปริมาณสี ใช้ระดับความเข้มตาม % ที่ต้องการ





### วิธีการทำมดย้อมละลายลายพิมพ์ผ้า

#### ขั้นตอนการย้อมสีผ้าฝ้ายด้วยวิธีการย้อมเย็น (หยอดสีบนผ้า)

1. ตวงน้ำ ชั่งสารเคมี โซเดียมซัลเฟต โซดาแอช และสี (ตัวอย่าง เตรียมน้ำ 1 ลิตร โซเดียมซัลเฟต 20 กรัม โซดาแอช 20 กรัม ละลายสารเคมีในน้ำ และสีตามความเข้มข้นที่ต้องการ )
2. นำผ้าที่พับและมัดด้วยเชือกฟาง หนึ่งยาง ตามลายที่ต้องการ
3. นำสีที่ละลายมาหยอดบนชิ้นงานตามที่ต้องการให้เกิดลวดลายมดย้อม
4. ทิ้งให้สีฟุ้งบนผ้า เพื่อให้สีติดคงทนโดยผึ่งตากไว้ข้ามคืน หรือใช้วิธีเร่งรัด นำมาทิ้งในหม้อน้ำ ที่ความร้อน ที่อุณหภูมิ 60 องศา ใช้เวลาประมาณ 30 นาที
5. นำออกล้างน้ำกำจัดสีที่ติดไม่สมบูรณ์บนผ้า นำผ้าไปผึ่งให้แห้ง<sup>2\*</sup>
6. การทำลวดลายพิมพ์ ด้วยสีพิมพ์(อะคริลิก) ลงบนแม่แบบลาย เช่น ลายช้าง ลายปลา ลายไทย
7. นำไปปรีดด้วยความร้อนเพื่อให้สีฟุ้งติดบนผ้าดียิ่งขึ้น

**หมายเหตุ<sup>2\*</sup>** หากต้องการให้ผ้าฝ้ายติดสีได้ดีและไม่ตกสี ให้เอาผ้าฝ้ายแช่ในน้ำสารส้ม ให้ใช้อัตราส่วนของสารส้ม 10 กรัมละลายในน้ำ 1 ลิตร เตรียมปริมาณให้พอสำหรับแช่ผ้าฝ้ายให้จมอยู่ในน้ำอย่างทั่วถึง ประมาณ 15-20 นาที

#### ภาพขั้นตอนประกอบการทำมดย้อมและพิมพ์ลายผ้า

ขั้นตอนที่ 1 เตรียมสีย้อม

ขั้นตอนที่ 2 การพับและมัดผ้าตามลายที่ต้องการ



ขั้นตอนที่ 3 หยอดสี ตามจุดหรือลายที่ต้องการให้เกิดสี



ขั้นตอนที่ 4-5 นำผ้าที่หยอดสีไปนั่งด้วยความร้อน ล้างน้ำสะอาด และผึ่งให้แห้ง



ขั้นตอนที่ 6-7 การพิมพ์โดยใช้แม่พิมพ์หลายๆ เช่น ลายช้าง ลายปลา ลายไทย และผนึกด้วยความร้อน



สถาบันวิจัยและพัฒนา มหาวิทยาลัยเทคโนโลยีราชมงคลพระนคร  
399 ถนนสามเสน แขวงจตุจักร เขตจตุจักร กรุงเทพมหานคร 10300

โทรศัพท์ : 0 2665 3777, 0 2665 3888 ต่อ 8203

[www.ird.rmutp.ac.th](http://www.ird.rmutp.ac.th)